

REDES DE APRENDIZAJE INTELIGENTES

Colaboración Global y Gobernanza Educativa en la Era de la Inteligencia Artificial


Live Working
EDITORIAL

ISBN: 978-9942-580-65-8



COLABORACIÓN
SIN FRONTERAS



INTELIGENCIA
ARTIFICIAL
CON PROPÓSITO



APRENDIZAJE
PARA UN MUNDO
SOSTENIBLE



GOBERNANZA
ÉTICA E INCLUSIVA

CONECTAMOS CONOCIMIENTO • INSPIRAMOS FUTUROS • TRANSFORMAMOS EDUCACIÓN

CRÉDITOS

Redes de Aprendizaje Inteligente: Colaboración Global y
Gobernanza Educativa en la era de la Inteligencia Artificial

Autores

Vanessa Sandra García Meza

Correo electrónico: vanessa.garcia@unsch.edu.pe

ORCID: <https://orcid.org/0000-0002-9462-9314>

Universidad Nacional de San Cristóbal de Huamanga, Perú

Teresa Heidy Vargas Cevallos

Correo electrónico: tvargas@istvr.edu.ec

ORCID: <https://orcid.org/0000-0002-5164-1989>

Instituto Superior Tecnológico Vicente Rocafuerte, Ecuador

Tatiana Yeobanka Tapia Bastidas

Correo electrónico: tytapia@gmail.com

ORCID: <https://orcid.org/0000-0001-9039-5517>

Juan Eduardo Anzules Ballesteros

Correo electrónico: jeanzulesb@ube.edu.ec

ORCID: <https://orcid.org/0000-0003-1926-2492>

Universidad Bolivariana del Ecuador

María Fernanda Galarza Córdova

Correo electrónico: mafergal@yahoo.com

ORCID: <https://orcid.org/0009-0004-3254-4659>

INDEXACIÓN

Dirección y Coordinación Editorial: Sara Díaz Villacís

Revisión de contenido Christian Armendáriz PhD

Revisión pedagógica: Fabrizzio Andrade PhD (c)

© ® Derechos de Copia y Propiedad Intelectual

Maquetación y Diseño de portada: *Sara Díaz V*

Libro bajo revisión técnica y didáctica de pares

Guayaquil - Ecuador

Mayo del 2026



Descarga:

<https://liveworkingeditorial.com/product/978-9942-580-65-8/>

Enlace del DOI:

<https://doi.org/10.63792/978-9942-580-65-8>





Certificado de autenticidad



ISBN: 978-9942-580-65-8



Google Play
Books

ÍNDICE GENERAL

CRÉDITOS	II
INDEXACIÓN	III
ÍNDICE GENERAL.....	V
PRÓLOGO	1
INTRODUCCIÓN	10
2 PARTE I : TRANSFORMACIÓN GLOBAL DEL APRENDIZAJE EN LA ERA DE LA INTELIGENCIA ARTIFICIAL.....	23
2.1 La reconfiguración del aprendizaje en la sociedad digital	24
2.2 Inteligencia artificial como infraestructura cognitiva global	28
2.3 Redes de aprendizaje inteligente y educación transnacional	31
2.4 Competencias educativas en entornos inteligentes.....	33
2.5 Hacia una nueva arquitectura global del conocimiento	36

3	PARTE II: ARQUITECTURA DE LAS REDES DE APRENDIZAJE INTELIGENTE	38
3.1	Plataformas inteligentes y transformación de los ecosistemas educativos	39
3.2	Inteligencia artificial y aprendizaje adaptativo	42
3.3	Big data educativo y analítica del conocimiento	45
3.4	Interoperabilidad y ecosistemas EdTech.....	48
3.5	Automatización académica y nuevas dinámicas educativas.....	50
4	PARTE III: GOBERNANZA GLOBAL Y COOPERACIÓN ACADÉMICA INTERNACIONAL	53
4.1	Gobernanza educativa en la era de la inteligencia artificial	54
4.2	Cooperación internacional y redes globales de conocimiento	57
4.3	Diplomacia educativa digital y soft power algorítmico	59
4.4	Liderazgo educativo y transformación institucional	62

4.5	Gobernanza multinivel y regulación internacional.....	65
5	PARTE IV: RIESGOS, ÉTICA Y DESIGUALDADES EN LAS REDES INTELIGENTES	68
5.1	La brecha algorítmica y las nuevas desigualdades educativas.....	69
5.2	Concentración tecnológica y dependencia digital	72
5.3	Ética, privacidad y protección de datos educativos	75
5.4	Integridad académica y automatización del conocimiento	78
5.5	Humanismo educativo frente a la inteligencia artificial	80
6	PARTE V: MODELO DE GOBERNANZA DE REDES DE APRENDIZAJE INTELIGENTES (M-GRAI)....	84
6.1	Fundamentación del modelo M-GRAI	85
6.2	Primera dimensión: Infraestructura tecnológica	88
6.3	Segunda dimensión: Arquitectura pedagógica inteligente.....	91

6.4	Tercera dimensión: Gobernanza y regulación	94
6.5	Cuarta dimensión: Equidad global y justicia cognitiva	97
	Conclusiones y recomendaciones	101
	Educación Inteligente y Redes Globales de Aprendizaje hacia el 2050	112
	Universidades autónomas con inteligencia artificial..	114
	Soberanía educativa digital.....	117
	Metaverso educativo y aprendizaje inmersivo	120
6.6	Agentes pedagógicos inteligentes.....	122
6.7	Ciudadanía algorítmica y educación global	124
6.8	Reflexión final prospectiva	126
	REFERENCIAS	128

PRÓLOGO

La humanidad atraviesa uno de los momentos de transformación más profundos de su historia contemporánea. La revolución digital, la inteligencia artificial y la hiperconectividad global no solo han modificado la manera en que las sociedades producen información, se comunican o desarrollan actividades económicas, sino que han comenzado a redefinir la estructura misma del conocimiento humano. Dentro de este escenario, la educación emerge como uno de los espacios más impactados por la expansión tecnológica y, simultáneamente, como uno de los ámbitos con mayor capacidad para orientar ética y socialmente el futuro de las nuevas generaciones.

Durante siglos, las instituciones educativas funcionaron bajo modelos relativamente estables basados en territorialidad física, transmisión lineal del conocimiento y estructuras organizacionales jerárquicas. Sin embargo, la acelerada irrupción de la

inteligencia artificial ha comenzado a desdibujar las fronteras tradicionales entre enseñanza presencial y virtual, entre producción humana y automatización cognitiva, y entre universidad local y ecosistema global de aprendizaje. Hoy, millones de estudiantes y docentes participan diariamente en plataformas digitales, entornos inteligentes y redes internacionales de colaboración académica mediadas por algoritmos capaces de personalizar contenidos, analizar comportamientos y reorganizar dinámicas pedagógicas en tiempo real.

Frente a esta transformación estructural, surge una pregunta fundamental: ¿cómo construir sistemas educativos inteligentes que no solo sean tecnológicamente eficientes, sino también éticamente responsables, inclusivos y humanistas? Precisamente en torno a esta interrogante se articula la presente obra, *Redes de Aprendizaje Inteligente: Colaboración Global y Gobernanza Educativa en la Era de la Inteligencia Artificial*, un libro que invita a reflexionar críticamente sobre los desafíos y

oportunidades de la educación contemporánea dentro de un mundo crecientemente automatizado e interconectado.

La importancia de este libro radica en que no aborda la inteligencia artificial únicamente desde una perspectiva técnica o instrumental. Por el contrario, la obra analiza la transformación educativa desde un enfoque interdisciplinario donde convergen gobernanza digital, cooperación académica internacional, economía del conocimiento, ética tecnológica y sostenibilidad institucional. A lo largo de sus capítulos se demuestra que las redes inteligentes de aprendizaje representan mucho más que plataformas virtuales o sistemas automatizados de enseñanza: constituyen nuevas infraestructuras cognitivas globales capaces de reorganizar relaciones de poder, dinámicas de producción científica y modelos de circulación del conocimiento.

Uno de los grandes aportes de esta obra es la incorporación del concepto de "soft power algorítmico", mediante el cual se analiza cómo la

inteligencia artificial y las plataformas digitales se han convertido en instrumentos estratégicos de influencia educativa y geopolítica global. En un escenario internacional donde el conocimiento representa uno de los principales recursos de poder, las universidades y organismos educativos ya no compiten únicamente por prestigio académico, sino también por capacidad tecnológica, infraestructura digital y liderazgo dentro de redes internacionales de aprendizaje inteligente.

La obra también resulta especialmente valiosa porque no idealiza acríticamente el avance tecnológico. Por el contrario, reconoce que la expansión de la inteligencia artificial plantea importantes riesgos relacionados con desigualdad digital, concentración de poder corporativo, vigilancia algorítmica, pérdida de privacidad e integridad académica. En este sentido, el libro mantiene una postura crítica y reflexiva orientada a promover una transformación educativa centrada en el desarrollo humano y la justicia cognitiva.

Otro aspecto destacable corresponde al desarrollo del Modelo de Gobernanza de Redes de Aprendizaje Inteligentes (M-GRAI), propuesta conceptual que articula infraestructura tecnológica, arquitectura pedagógica, gobernanza institucional y equidad global como dimensiones esenciales para construir ecosistemas educativos sostenibles. Este modelo constituye un aporte relevante para universidades, investigadores y responsables de políticas públicas interesados en diseñar estrategias integrales de transformación digital educativa.

En un contexto donde muchas instituciones incorporan inteligencia artificial sin contar aún con marcos éticos, regulatorios o pedagógicos claramente definidos, esta obra ofrece orientaciones fundamentales para comprender cómo gestionar la innovación tecnológica de manera responsable y sostenible. Las reflexiones aquí presentadas permiten comprender que el verdadero desafío de la educación contemporánea no consiste únicamente en adoptar nuevas tecnologías, sino en decidir qué

tipo de sociedad y de ciudadanía se desea construir mediante ellas.

El libro adquiere además especial pertinencia para América Latina, región donde los procesos de digitalización educativa enfrentan profundas desigualdades estructurales relacionadas con conectividad, financiamiento e infraestructura tecnológica. Desde esta perspectiva, la obra no solo analiza tendencias globales, sino que también reflexiona sobre la necesidad de fortalecer soberanía educativa digital, cooperación regional y producción autónoma de conocimiento dentro de ecosistemas globales crecientemente dominados por plataformas tecnológicas internacionales.

A lo largo de las diferentes partes del libro, el lector encontrará un recorrido que inicia con el análisis de la transformación global del aprendizaje en la era de la inteligencia artificial, continúa con el estudio de la arquitectura tecnológica de las redes inteligentes, profundiza en los desafíos de gobernanza global y cooperación académica

internacional, examina críticamente riesgos éticos y desigualdades digitales, y culmina con la propuesta del modelo M-GRAI como alternativa conceptual para construir sistemas educativos más inclusivos y sostenibles.

Particularmente enriquecedor resulta el capítulo prospectivo orientado hacia los escenarios educativos del año 2050, donde se exploran posibilidades relacionadas con universidades autónomas con inteligencia artificial, metaversos educativos, soberanía digital académica y ciudadanía algorítmica. Estas reflexiones permiten comprender que la transformación educativa actualmente en marcha apenas representa el inicio de cambios mucho más profundos que modificarán radicalmente la manera en que las sociedades aprenderán, investigarán y producirán conocimiento durante las próximas décadas.

Esta obra se dirige a docentes, investigadores, estudiantes de posgrado, responsables de políticas públicas, líderes universitarios y profesionales

interesados en comprender el impacto de la inteligencia artificial sobre la educación contemporánea. Sin embargo, también constituye una lectura necesaria para cualquier persona interesada en reflexionar sobre el futuro del conocimiento, la democracia y el desarrollo humano dentro de sociedades crecientemente organizadas mediante plataformas digitales y sistemas algorítmicos.

En tiempos donde la velocidad tecnológica parece superar constantemente la capacidad humana de reflexión crítica, libros como este adquieren enorme relevancia porque invitan a pensar la educación no solo desde la innovación, sino también desde la ética, la equidad y la responsabilidad social. La inteligencia artificial puede convertirse en una extraordinaria herramienta para democratizar el aprendizaje y fortalecer cooperación global, pero únicamente si las decisiones tecnológicas permanecen subordinadas a principios humanistas orientados hacia el bien común.

Finalmente, esta obra deja una reflexión fundamental: el futuro de la educación no será definido exclusivamente por algoritmos, plataformas o sistemas automatizados, sino por la capacidad de las sociedades para construir modelos educativos inteligentes que mantengan al ser humano en el centro del desarrollo tecnológico. La verdadera revolución educativa del siglo XXI no dependerá únicamente de cuánto avance la inteligencia artificial, sino de cuánto logremos humanizar su aplicación dentro de los procesos de aprendizaje y construcción colectiva del conocimiento.

INTRODUCCIÓN

La educación mundial atraviesa una transformación estructural sin precedentes impulsada por la expansión de la inteligencia artificial, la automatización digital y la consolidación de ecosistemas globales de conocimiento interconectados mediante plataformas tecnológicas. En las últimas décadas, las universidades, escuelas y organismos académicos internacionales han experimentado profundas modificaciones relacionadas con la manera en que se produce, distribuye y consume el conocimiento. La aparición de sistemas inteligentes de aprendizaje, plataformas adaptativas, tutorías automatizadas y modelos de cooperación académica digital ha redefinido no solo las metodologías pedagógicas tradicionales, sino también las dinámicas de gobernanza institucional y las relaciones de poder dentro de la educación contemporánea. En este contexto, las redes de aprendizaje inteligente emergen como nuevas infraestructuras cognitivas globales capaces de

articular estudiantes, docentes, investigadores e instituciones en entornos digitales transnacionales mediados por inteligencia artificial. Barcia et al. sostienen que la inteligencia artificial se ha convertido en uno de los principales factores de transformación de la educación superior debido a su capacidad para modificar procesos académicos, administrativos y pedagógicos dentro de escenarios globalizados y altamente digitalizados (Barcia et al., 2024).

El antecedente principal de esta obra se encuentra en el acelerado proceso de digitalización educativa experimentado especialmente durante los últimos años, donde las instituciones académicas debieron adaptarse rápidamente a modalidades virtuales y sistemas híbridos de enseñanza. La expansión de plataformas digitales y herramientas de inteligencia artificial permitió sostener procesos educativos a escala global, pero también evidenció profundas desigualdades tecnológicas, limitaciones regulatorias y nuevos desafíos relacionados con gobernanza digital, protección de datos y

sostenibilidad académica. Paralelamente, la internacionalización universitaria evolucionó desde modelos tradicionales de movilidad física hacia dinámicas de conectividad algorítmica basadas en cooperación transnacional digital. Troncoso Heredia et al. afirman que la inteligencia artificial y la educación han configurado nuevas relaciones pedagógicas dentro de un mundo interconectado donde la tecnología redefine permanentemente la interacción académica y la construcción del conocimiento (Troncoso Heredia et al., 2023).

Dentro de este escenario, la presente obra surge como respuesta a la necesidad de comprender integralmente el impacto de las redes de aprendizaje inteligente sobre la educación contemporánea, particularmente en relación con la gobernanza global, la cooperación académica internacional y los desafíos éticos derivados de la expansión de la inteligencia artificial. El libro parte de la premisa de que la educación ya no puede analizarse únicamente como un fenómeno institucional local o nacional, sino como

un ecosistema global interconectado por plataformas digitales, algoritmos y dinámicas colaborativas transnacionales. Las universidades contemporáneas funcionan cada vez más como nodos estratégicos dentro de redes internacionales de producción y circulación del conocimiento, donde la inteligencia artificial desempeña simultáneamente funciones pedagógicas, organizacionales y geopolíticas.

La justificación epistemológica de esta investigación radica en la necesidad de construir nuevos marcos conceptuales capaces de interpretar las transformaciones educativas contemporáneas desde perspectivas interdisciplinarias. Los enfoques tradicionales de análisis educativo resultan insuficientes para explicar fenómenos relacionados con plataformas inteligentes, gobernanza algorítmica, big data educativo y cooperación académica digital. En consecuencia, esta obra integra aportes provenientes de teoría de redes, gobernanza digital, economía del conocimiento, innovación educativa y relaciones internacionales con el propósito de

desarrollar una comprensión más amplia sobre la reconfiguración global del aprendizaje en la era de la inteligencia artificial. Turruelles et al. sostienen que la gobernanza educativa contemporánea exige nuevas aproximaciones teóricas capaces de integrar participación institucional, transformación digital y complejidad organizacional dentro de sistemas educativos modernos (Turruelles et al., 2024).

La justificación teórica del libro se fundamenta además en la necesidad de analizar cómo la inteligencia artificial está modificando las estructuras tradicionales de producción del conocimiento y cooperación universitaria. La consolidación de ecosistemas EdTech, plataformas educativas globales y sistemas automatizados de aprendizaje ha generado nuevas dinámicas de poder relacionadas con control de datos, soberanía digital y concentración tecnológica. En este sentido, el libro propone el concepto de “soft power algorítmico” para explicar cómo las plataformas inteligentes funcionan también como mecanismos de influencia

internacional dentro de la economía política global del conocimiento. Alvarado-Peña et al. sostienen que la gobernanza de la ciencia, tecnología e innovación universitaria en América Latina depende crecientemente de dinámicas de cooperación internacional y fortalecimiento de redes académicas colaborativas (Alvarado-Peña et al., 2022).

Desde una perspectiva práctica, la obra adquiere relevancia debido a que las instituciones educativas enfrentan actualmente importantes desafíos relacionados con implementación de inteligencia artificial, regulación digital, formación de competencias tecnológicas y construcción de modelos sostenibles de gobernanza académica. Muchas universidades incorporan herramientas inteligentes sin contar todavía con estrategias claras de protección de datos, regulación ética o integración pedagógica. Esta situación genera riesgos vinculados con automatización excesiva, dependencia tecnológica y debilitamiento de principios humanistas fundamentales para la educación. En consecuencia, el

libro ofrece un marco analítico y estratégico orientado a fortalecer procesos institucionales de adaptación digital desde perspectivas críticas, inclusivas y sostenibles. Gutiérrez et al. afirman que la educación universitaria en la era de la inteligencia artificial debe mantener una orientación humanista capaz de equilibrar innovación tecnológica con responsabilidad ética y desarrollo integral del ser humano (Gutiérrez et al., 2025).

El objeto de estudio de esta obra corresponde a las redes de aprendizaje inteligente como ecosistemas globales de interacción académica mediados por inteligencia artificial, plataformas digitales y sistemas automatizados de gobernanza educativa. Estas redes son analizadas desde sus dimensiones tecnológicas, pedagógicas, organizacionales y geopolíticas, considerando tanto sus oportunidades de innovación como sus riesgos estructurales relacionados con desigualdad digital y concentración de poder tecnológico. El sujeto de estudio se encuentra constituido por universidades,

organismos académicos internacionales, docentes, estudiantes, gestores educativos y plataformas tecnológicas que participan activamente dentro de procesos contemporáneos de transformación digital educativa.

La importancia científica del libro radica además en la propuesta del Modelo de Gobernanza de Redes de Aprendizaje Inteligentes (M-GRAI), el cual articula infraestructura tecnológica, arquitectura pedagógica, gobernanza institucional y equidad global como dimensiones fundamentales para comprender sostenibilidad de ecosistemas educativos inteligentes. Este modelo busca aportar una perspectiva teórica replicable y adaptable a diferentes contextos institucionales y geográficos, particularmente en América Latina, donde los procesos de digitalización educativa enfrentan importantes limitaciones estructurales relacionadas con financiamiento, conectividad y desarrollo tecnológico. Zúñiga et al. sostienen que el gobierno digital en el sector educativo constituye uno de los

principales desafíos contemporáneos debido a la necesidad de integrar innovación tecnológica, regulación institucional y sostenibilidad organizacional (Zúñiga et al., 2026).

Asimismo, esta obra adquiere relevancia dentro de los debates contemporáneos relacionados con ética de la inteligencia artificial, integridad académica y soberanía educativa. La automatización creciente de procesos formativos y la utilización masiva de sistemas inteligentes de análisis de datos han generado preocupaciones relacionadas con privacidad, vigilancia digital y control corporativo del conocimiento. Rivera sostiene que la inteligencia artificial plantea desafíos ético-jurídicos significativos para las instituciones de educación superior debido a su impacto sobre autenticidad académica, regulación digital y responsabilidad institucional (Rivera, 2026).

El libro se encuentra estructurado en cinco grandes partes interconectadas. La primera parte, titulada *Transformación Global del Aprendizaje en la Era de la Inteligencia Artificial*, analiza la evolución de

la educación contemporánea dentro de contextos caracterizados por digitalización, automatización y consolidación de redes transnacionales de conocimiento. En esta sección se examina cómo la inteligencia artificial funciona como infraestructura cognitiva global capaz de reorganizar dinámicas pedagógicas, institucionales y académicas. Asimismo, se estudian las nuevas competencias digitales necesarias para participar dentro de ecosistemas educativos interconectados.

La segunda parte, denominada *Arquitectura de las Redes de Aprendizaje Inteligente*, profundiza en el funcionamiento interno de plataformas inteligentes, sistemas de aprendizaje adaptativo, big data educativo y ecosistemas EdTech. Se analizan procesos de interoperabilidad tecnológica, tutorías automatizadas y analítica educativa avanzada, considerando cómo estas herramientas están redefiniendo la experiencia académica contemporánea. Criollo et al. sostienen que los sistemas de tutoría inteligente constituyen uno de los

principales avances de la inteligencia artificial educativa debido a su capacidad para personalizar procesos de aprendizaje y fortalecer eficiencia pedagógica (Criollo et al., 2024).

La tercera parte, *Gobernanza Global y Cooperación Académica Internacional*, examina el impacto de la inteligencia artificial sobre internacionalización universitaria, diplomacia educativa digital y liderazgo institucional. En esta sección se desarrolla el concepto de “soft power algorítmico” y se analizan nuevas formas de cooperación académica transnacional mediadas por plataformas digitales. Además, se estudian procesos de gobernanza multinivel y regulación internacional relacionados con educación inteligente y transformación universitaria.

La cuarta parte, titulada *Riesgos, Ética y Desigualdades en las Redes Inteligentes*, aborda críticamente problemáticas vinculadas con brecha algorítmica, concentración tecnológica, privacidad educativa e integridad académica. Se reflexiona

sobre riesgos asociados a dependencia digital, automatización excesiva y pérdida de soberanía educativa dentro de ecosistemas globales dominados por grandes plataformas tecnológicas. Lugo y Barrera sostienen que las nuevas formas de brecha digital asociadas a inteligencia artificial implican profundas desigualdades relacionadas con capacidades de integración tecnológica y participación dentro de redes globales del conocimiento (Lugo & Barrera, 2024).

Finalmente, la quinta parte desarrolla el *Modelo de Gobernanza de Redes de Aprendizaje Inteligentes (M-GRAI)*, propuesta teórica central de la obra. Esta sección integra las dimensiones tecnológica, pedagógica, regulatoria y social dentro de un marco conceptual orientado a fortalecer sostenibilidad de ecosistemas educativos inteligentes desde perspectivas inclusivas y humanistas.

La presente obra se dirige principalmente a investigadores, docentes universitarios, responsables de políticas públicas, gestores académicos,

especialistas en innovación educativa, estudiantes de posgrado y profesionales interesados en comprender el impacto de la inteligencia artificial sobre la transformación contemporánea de la educación. También resulta especialmente útil para universidades y organismos educativos que enfrentan procesos de digitalización institucional y requieren marcos analíticos para diseñar estrategias sostenibles de gobernanza tecnológica.

En consecuencia, este libro constituye una invitación a reflexionar críticamente sobre el futuro del aprendizaje en una sociedad crecientemente interconectada por algoritmos, plataformas digitales y redes globales de conocimiento. Más allá de los avances tecnológicos, la obra busca destacar la necesidad de construir modelos educativos éticos, inclusivos y humanistas capaces de garantizar que la inteligencia artificial contribuya efectivamente al fortalecimiento democrático del conocimiento y al desarrollo sostenible de las sociedades contemporáneas.

TRANSFORMACIÓN GLOBAL DEL APRENDIZAJE EN LA ERA DE LA INTELIGENCIA ARTIFICIAL



Conectividad Global



Inteligencia Artificial



Aprendizaje Inteligente



Colaboración Internacional



Innovación Educativa

Exploración del impacto de la inteligencia artificial y las tecnologías digitales en la educación contemporánea, los nuevos paradigmas de aprendizaje y la construcción de ecosistemas globales de conocimiento.



¿QUÉ ENCONTRARÁS EN ESTA PARTE?

- La sociedad del conocimiento y la revolución digital
- IA como infraestructura cognitiva global
- Nuevos paradigmas del aprendizaje
- Competencias para un mundo interconectado
- Ecosistemas educativos globales y colaborativos

“

La educación ya no tiene fronteras físicas; hoy se construye en redes inteligentes que conectan mentes, datos y oportunidades para transformar el mundo.

”



Aprender sin fronteras



Tecnología con propósito



Cooperación para el desarrollo



Ética y equidad en la era digital

1.1 La reconfiguración del aprendizaje en la sociedad digital

La educación contemporánea atraviesa un proceso de transformación estructural impulsado por la acelerada evolución tecnológica y la expansión de la inteligencia artificial en prácticamente todos los sectores de la sociedad. Este fenómeno no representa únicamente la incorporación de nuevas herramientas digitales dentro de las aulas, sino una modificación profunda de la arquitectura del conocimiento, de las dinámicas institucionales y de las formas de interacción entre estudiantes, docentes, universidades y organismos internacionales. La aparición de ecosistemas digitales interconectados ha generado nuevas modalidades de aprendizaje que trascienden las fronteras geográficas y redefinen los modelos tradicionales de cooperación académica. En este contexto, la inteligencia artificial emerge como una infraestructura cognitiva global capaz de reorganizar los procesos educativos mediante sistemas automatizados

de análisis, personalización y producción de contenidos académicos. La educación ya no se limita a espacios físicos delimitados, sino que se configura como una red transnacional mediada por plataformas digitales, algoritmos y sistemas inteligentes de interacción colaborativa. Barcia et al. sostienen que la inteligencia artificial está transformando las perspectivas de la educación superior mediante procesos de automatización, análisis predictivo y adaptación curricular orientados a responder a las demandas de una sociedad digital globalizada (Barcia et al., 2024).

La transformación digital del aprendizaje también se encuentra estrechamente vinculada con la consolidación de la denominada sociedad red, caracterizada por la interconexión permanente de individuos, instituciones y plataformas tecnológicas a escala global. Dentro de este escenario, las universidades dejan de funcionar como estructuras aisladas para convertirse en nodos estratégicos de producción y circulación de conocimiento. Las redes de aprendizaje inteligentes aparecen entonces como

ecosistemas dinámicos donde convergen tecnologías de inteligencia artificial, analítica educativa, big data y colaboración internacional. Isea et al. afirman que la inteligencia artificial aplicada a la educación modifica las formas tradicionales de enseñanza y aprendizaje al facilitar entornos interactivos, adaptativos y personalizados que optimizan la experiencia educativa de los estudiantes (Isea et al., 2024).

Este proceso de transformación ha generado una nueva lógica educativa basada en la conectividad algorítmica. A diferencia de las etapas previas de internacionalización universitaria, centradas principalmente en movilidad física y convenios institucionales, la nueva arquitectura educativa digital permite la interacción simultánea entre actores académicos de diferentes regiones mediante plataformas inteligentes capaces de compartir recursos, adaptar contenidos y coordinar procesos colaborativos en tiempo real. Troncoso Heredia et al. señalan que la inteligencia artificial y la educación establecen nuevas relaciones dentro de un mundo interconectado donde

las tecnologías digitales redefinen la producción del conocimiento y la interacción pedagógica (Troncoso Heredia et al., 2023).

La expansión de plataformas digitales educativas impulsadas por inteligencia artificial ha fortalecido además el desarrollo de modelos de aprendizaje híbrido, educación personalizada y sistemas automatizados de tutoría. Estas tecnologías permiten analizar patrones de comportamiento académico, identificar necesidades específicas de aprendizaje y adaptar contenidos según el rendimiento de cada estudiante. De esta manera, la inteligencia artificial deja de ser una herramienta complementaria para convertirse en un componente estructural de los nuevos modelos educativos globales. Macías et al. sostienen que el presente y futuro de la educación superior se encuentra condicionado por la capacidad institucional para integrar tecnologías inteligentes dentro de sus procesos académicos y administrativos (Macías et al., 2023).

1.2 Inteligencia artificial como infraestructura cognitiva global

La inteligencia artificial se ha convertido progresivamente en una infraestructura cognitiva global que organiza el acceso al conocimiento, la producción de contenidos educativos y la circulación de información académica. Esta infraestructura se encuentra sustentada en algoritmos capaces de procesar grandes volúmenes de datos, identificar patrones de comportamiento y automatizar decisiones relacionadas con el aprendizaje. La relevancia de este fenómeno radica en que las plataformas inteligentes ya no únicamente median procesos educativos, sino que condicionan la manera en que las personas aprenden, investigan y participan en redes académicas internacionales.

El concepto de infraestructura cognitiva global implica comprender que la inteligencia artificial no solo optimiza procesos administrativos o pedagógicos, sino que reorganiza la arquitectura misma del conocimiento contemporáneo. Los sistemas inteligentes de

recomendación, los motores de búsqueda académicos, las plataformas adaptativas y los asistentes virtuales educativos configuran nuevas formas de interacción entre los sujetos y la información. Proaño y Marcillo indican que la inteligencia artificial y el aprendizaje se encuentran profundamente vinculados debido a la capacidad de los sistemas inteligentes para transformar los mecanismos tradicionales de adquisición y procesamiento del conocimiento (Proaño & Marcillo, 2024).

La consolidación de esta infraestructura cognitiva global ha permitido que universidades, centros de investigación y organismos multilaterales desarrollen modelos colaborativos de producción científica apoyados en herramientas digitales avanzadas. La circulación del conocimiento se vuelve más rápida, flexible y descentralizada, aunque también aparecen nuevas formas de dependencia tecnológica y concentración de poder digital. Escalona afirma que la inteligencia artificial produce transformaciones sociales profundas que afectan la organización institucional, la

interacción humana y los sistemas de toma de decisiones contemporáneos (Escalona, 2025).

Otro aspecto fundamental de esta infraestructura cognitiva global se relaciona con el papel de los datos educativos. Las plataformas digitales recopilan permanentemente información sobre hábitos de aprendizaje, desempeño académico, niveles de interacción y patrones cognitivos de los estudiantes. Esta información es utilizada para optimizar experiencias educativas y desarrollar modelos predictivos capaces de anticipar dificultades académicas o sugerir trayectorias formativas personalizadas. Sin embargo, esta situación también plantea desafíos relacionados con privacidad, soberanía de datos y gobernanza algorítmica.

Jiménez-Ramos et al. destacan que la gobernanza de datos en las instituciones de educación superior se ha convertido en un elemento estratégico para garantizar una gestión organizacional eficiente y transparente dentro de entornos digitales complejos (Jiménez-Ramos et al., 2022).

1.3 Redes de aprendizaje inteligente y educación transnacional

Las redes de aprendizaje inteligente representan una evolución significativa de los modelos tradicionales de educación virtual y cooperación académica internacional. Estas redes funcionan como sistemas interconectados donde plataformas digitales, universidades, docentes, estudiantes y organismos internacionales interactúan mediante tecnologías inteligentes capaces de facilitar aprendizaje adaptativo, colaboración transnacional y producción colectiva de conocimiento.

A diferencia de los antiguos modelos de e-learning, las redes inteligentes incorporan algoritmos capaces de personalizar contenidos, automatizar tutorías y generar experiencias educativas dinámicas basadas en analítica de datos. Este fenómeno ha fortalecido la aparición de comunidades académicas globales donde la cooperación ya no depende exclusivamente de

acuerdos diplomáticos o movilidad física, sino de ecosistemas digitales interoperables.

Criollo et al. sostienen que los sistemas de tutoría inteligente representan uno de los avances más importantes dentro de la transformación educativa contemporánea debido a su capacidad para adaptar procesos pedagógicos a las necesidades específicas de cada estudiante (Criollo et al., 2024).

Las redes de aprendizaje inteligente también han modificado la lógica de internacionalización universitaria. Tradicionalmente, la cooperación académica internacional se basaba en programas de intercambio estudiantil y convenios institucionales limitados geográficamente. Actualmente, las plataformas digitales permiten desarrollar proyectos colaborativos simultáneos entre universidades ubicadas en distintos continentes, generando nuevas dinámicas de circulación del conocimiento y construcción colectiva de saberes.

Alvarado-Peña et al. afirman que la gobernanza de la ciencia, tecnología e innovación universitaria en

América Latina depende cada vez más de mecanismos de cooperación internacional orientados a fortalecer redes académicas y ecosistemas de innovación colaborativa (Alvarado-Peña et al., 2022).

Este escenario ha favorecido además el surgimiento de nuevas formas de diplomacia académica digital. Las universidades ya no solo compiten por prestigio institucional, sino también por capacidad tecnológica, posicionamiento algorítmico y liderazgo dentro de plataformas globales de conocimiento. La inteligencia artificial se convierte así en un instrumento estratégico de influencia educativa y soft power digital.

1.4 Competencias educativas en entornos inteligentes

La transformación digital del aprendizaje exige redefinir las competencias necesarias para participar eficazmente en ecosistemas educativos inteligentes. Las habilidades tradicionales asociadas únicamente a memorización y repetición resultan insuficientes frente a contextos caracterizados por automatización,

hiperconectividad y producción acelerada de información. Las nuevas competencias incluyen pensamiento crítico, alfabetización digital, capacidad de análisis de datos, ética tecnológica y colaboración interdisciplinaria.

Catalán et al. sostienen que las competencias pedagógicas en la educación superior deben redefinirse considerando la complejidad de un mundo interconectado donde las tecnologías digitales transforman constantemente las dinámicas de enseñanza y aprendizaje (Catalán et al., 2024).

Los docentes también enfrentan importantes desafíos relacionados con adaptación tecnológica y reconfiguración de sus funciones profesionales. La inteligencia artificial automatiza múltiples tareas administrativas y académicas, obligando a los educadores a asumir roles más vinculados con mediación pedagógica, acompañamiento emocional y orientación crítica frente al uso de tecnologías inteligentes.

Murillo y Mora afirman que la era de la inteligencia artificial está reconfigurando profundamente el aprendizaje universitario y redefiniendo los perfiles de quienes participan en procesos educativos contemporáneos (Murillo & Mora, 2026).

Asimismo, el desarrollo de competencias digitales debe abordarse desde perspectivas inclusivas y humanistas capaces de evitar nuevas formas de exclusión tecnológica. La brecha digital ya no depende únicamente del acceso a internet o dispositivos electrónicos, sino también de la capacidad para comprender, interpretar y utilizar críticamente tecnologías basadas en inteligencia artificial.

Lugo y Barrera explican que la brecha digital en tiempos de inteligencia artificial adquiere dimensiones cualitativas relacionadas con acceso desigual a capacidades tecnológicas avanzadas y participación limitada en ecosistemas digitales complejos (Lugo & Barrera, 2024).

1.5 Hacia una nueva arquitectura global del conocimiento

La expansión de redes inteligentes de aprendizaje está configurando una nueva arquitectura global del conocimiento basada en algoritmos, plataformas digitales y sistemas automatizados de interacción académica. Esta transformación modifica las relaciones tradicionales entre universidades, Estados y organismos internacionales, generando nuevos escenarios de cooperación, competencia y gobernanza educativa.

La educación contemporánea ya no puede entenderse únicamente como un servicio público nacional, sino como parte de una infraestructura global interconectada donde circulan conocimientos, datos y capacidades cognitivas mediante redes digitales inteligentes. En este contexto, la inteligencia artificial funciona simultáneamente como herramienta tecnológica, mecanismo de poder y plataforma de organización social.

Gutiérrez et al. sostienen que la educación universitaria en la era de la inteligencia artificial debe mantener una perspectiva humanista capaz de equilibrar innovación tecnológica con formación ética y desarrollo integral del ser humano (Gutiérrez et al., 2025).

La consolidación de esta nueva arquitectura global del aprendizaje plantea importantes interrogantes sobre soberanía digital, gobernanza algorítmica y equidad educativa. Las próximas décadas estarán marcadas por disputas relacionadas con control de plataformas educativas, regulación internacional de tecnologías inteligentes y distribución global del capital cognitivo. En consecuencia, comprender las dinámicas de las redes de aprendizaje inteligente resulta fundamental para analizar el futuro de la educación en un mundo crecientemente interconectado y automatizado.



COMPONENTES CLAVE

 Plataformas Inteligentes

 Big Data Educativo

 Aprendizaje Adaptativo

 Sistemas de Tutoría Inteligente

 Interoperabilidad y Ecosistemas EdTech

ARQUITECTURA DE LAS REDES DE APRENDIZAJE INTELIGENTE



Tecnologías, plataformas y sistemas basados en inteligencia artificial que transforman la enseñanza, el aprendizaje y la interacción académica en ecosistemas digitales avanzados.



¿QUÉ EXPLORAREMOS EN ESTA PARTE?

- ✓ Plataformas digitales y su papel en la educación superior.
- ✓ Aplicaciones de IA en el aprendizaje adaptativo y personalizado.
- ✓ Analítica educativa y toma de decisiones basadas en datos.
- ✓ Tutorías inteligentes y acompañamiento automatizado.
- ✓ Interoperabilidad tecnológica y construcción de ecosistemas EdTech.



La arquitectura de las redes inteligentes combina tecnología, datos y pedagogía para crear experiencias de aprendizaje más efectivas, inclusivas y colaborativas.



BENEFICIOS DE LAS REDES INTELIGENTES



Personalización del aprendizaje



Mejora del rendimiento académico



Colaboración global



Eficiencia en procesos educativos



Innovación y mejora continua

2.1 Plataformas inteligentes y transformación de los ecosistemas educativos

La consolidación de las redes de aprendizaje inteligente ha sido posible gracias al desarrollo acelerado de plataformas digitales capaces de integrar inteligencia artificial, análisis de datos y mecanismos automatizados de interacción académica. Estas plataformas representan mucho más que simples entornos virtuales de enseñanza; constituyen infraestructuras tecnológicas complejas que reorganizan las dinámicas pedagógicas, administrativas y comunicacionales dentro de la educación contemporánea. En este nuevo escenario, las universidades y centros educativos evolucionan hacia ecosistemas digitales interconectados donde la circulación de información, la colaboración internacional y la personalización del aprendizaje se desarrollan mediante algoritmos inteligentes capaces de procesar grandes volúmenes de datos educativos en tiempo real.

Las plataformas educativas impulsadas por inteligencia artificial han modificado profundamente la relación entre estudiantes, docentes y conocimiento. Tradicionalmente, la educación se estructuraba bajo modelos lineales centrados en la transmisión de contenidos desde el docente hacia el estudiante. Sin embargo, los nuevos ecosistemas digitales permiten experiencias educativas dinámicas, adaptativas y multidireccionales, donde los usuarios interactúan constantemente con sistemas inteligentes capaces de identificar necesidades específicas de aprendizaje y adaptar contenidos según patrones individuales de desempeño académico. Barcia et al. afirman que la inteligencia artificial está redefiniendo el futuro de la educación superior mediante sistemas automatizados que fortalecen procesos de innovación pedagógica, optimización curricular y personalización educativa (Barcia et al., 2024).

Dentro de estos ecosistemas inteligentes, las plataformas educativas funcionan simultáneamente como espacios de interacción académica, repositorios

de información, mecanismos de evaluación automatizada y sistemas predictivos de desempeño estudiantil. Esta convergencia tecnológica permite que las instituciones educativas desarrollen modelos de gestión académica basados en datos, facilitando procesos de toma de decisiones sustentados en analítica educativa avanzada. Las plataformas dejan de ser herramientas auxiliares para convertirse en estructuras organizativas fundamentales dentro de la nueva arquitectura global del aprendizaje.

La incorporación de inteligencia artificial en plataformas educativas también ha fortalecido el surgimiento de modelos híbridos y flexibles de educación. La posibilidad de acceder a contenidos desde cualquier lugar del mundo, participar en actividades colaborativas internacionales y recibir tutorías automatizadas ha transformado la experiencia educativa contemporánea. Proaño y Marcillo sostienen que la inteligencia artificial aplicada al aprendizaje genera nuevas dinámicas de interacción pedagógica

capaces de potenciar procesos formativos más flexibles, personalizados y eficientes (Proaño & Marcillo, 2024).

El crecimiento de estas plataformas inteligentes se encuentra además estrechamente vinculado con la expansión global de empresas EdTech, organismos multilaterales y redes universitarias internacionales interesadas en desarrollar soluciones tecnológicas para la educación digital. Esta situación ha generado un mercado global de plataformas educativas donde convergen intereses académicos, económicos y geopolíticos. La educación digital se convierte así en un espacio estratégico de innovación y competencia internacional mediado por algoritmos, infraestructura tecnológica y control de datos.

2.2 Inteligencia artificial y aprendizaje adaptativo

Uno de los elementos más representativos de las redes de aprendizaje inteligente es el desarrollo de sistemas de aprendizaje adaptativo basados en inteligencia artificial. Estos modelos utilizan algoritmos

capaces de analizar patrones cognitivos, estilos de aprendizaje y niveles de rendimiento académico para personalizar contenidos, actividades y trayectorias educativas según las características individuales de cada estudiante.

El aprendizaje adaptativo rompe con la lógica tradicional de homogeneización pedagógica al reconocer que cada persona aprende de manera diferente y requiere estrategias específicas de acompañamiento académico. Los sistemas inteligentes pueden identificar dificultades de comprensión, recomendar recursos complementarios y ajustar automáticamente la complejidad de las actividades educativas según el progreso del usuario. Contreras y Olaya sostienen que los filtros educativos basados en inteligencia artificial están transformando profundamente la interacción entre docentes y estudiantes mediante procesos automatizados de personalización pedagógica (Contreras & Olaya, 2025).

El desarrollo de aprendizaje adaptativo también fortalece la eficiencia institucional al permitir monitorear

en tiempo real el desempeño académico de miles de estudiantes simultáneamente. Las universidades pueden utilizar esta información para diseñar estrategias de acompañamiento, prevenir deserción estudiantil y optimizar programas formativos. Sin embargo, este fenómeno también plantea importantes interrogantes sobre privacidad, autonomía educativa y dependencia tecnológica.

Criollo et al. destacan que los sistemas de tutoría inteligente representan uno de los principales avances contemporáneos de la inteligencia artificial educativa debido a su capacidad para ofrecer retroalimentación inmediata y acompañamiento personalizado dentro de entornos virtuales de aprendizaje (Criollo et al., 2024).

La expansión de modelos adaptativos ha generado además una reconfiguración del rol docente. El profesor deja de ser únicamente transmisor de contenidos para asumir funciones de mediador, diseñador de experiencias educativas y facilitador de procesos colaborativos. La inteligencia artificial automatiza múltiples tareas operativas relacionadas con evaluación,

seguimiento y organización de contenidos, permitiendo que los docentes concentren sus esfuerzos en dimensiones más estratégicas y humanistas de la educación.

Ruiz Reynoso et al. señalan que las innovaciones en enseñanza y aprendizaje mediadas por inteligencia artificial están redefiniendo los procesos pedagógicos universitarios y fortaleciendo nuevas metodologías de interacción académica digital (Ruiz Reynoso et al., 2025).

2.3 Big data educativo y analítica del conocimiento

El funcionamiento de las redes de aprendizaje inteligente depende en gran medida de la recopilación y análisis masivo de datos educativos. Cada interacción realizada dentro de plataformas digitales genera información relacionada con hábitos de estudio, tiempo de conexión, patrones de navegación, desempeño académico y dinámicas colaborativas. Este conjunto de datos constituye la base sobre la cual operan los

sistemas inteligentes de personalización y predicción educativa.

El big data educativo permite identificar tendencias de aprendizaje, evaluar efectividad pedagógica y desarrollar modelos predictivos orientados a mejorar resultados académicos. Las instituciones educativas utilizan herramientas de analítica avanzada para comprender comportamientos estudiantiles y optimizar procesos de gestión institucional. De esta manera, la educación contemporánea se transforma en un sistema altamente dependiente de información digital y procesamiento algorítmico.

Jiménez-Ramos et al. sostienen que la gobernanza de datos en instituciones de educación superior constituye un elemento estratégico para garantizar eficiencia organizacional y sostenibilidad digital dentro de ecosistemas educativos complejos (Jiménez-Ramos et al., 2022).

La utilización de big data educativo también fortalece procesos de investigación académica y cooperación internacional. Las universidades pueden

compartir información, desarrollar estudios comparados y construir modelos globales de análisis educativo basados en inteligencia artificial. Esto favorece la consolidación de redes internacionales de conocimiento capaces de generar innovación colaborativa y producción científica transnacional.

No obstante, la creciente dependencia de datos educativos plantea riesgos significativos relacionados con vigilancia digital, uso comercial de información académica y concentración tecnológica. Las plataformas globales acumulan enormes volúmenes de información sobre millones de estudiantes y docentes, generando nuevas formas de poder algorítmico que requieren mecanismos sólidos de regulación y gobernanza.

Rivera afirma que los desafíos ético-jurídicos asociados a la inteligencia artificial y la integridad académica constituyen uno de los principales debates contemporáneos dentro de la educación superior digitalizada (Rivera, 2026).

2.4 Interoperabilidad y ecosistemas EdTech

La interoperabilidad tecnológica representa uno de los pilares fundamentales de las redes de aprendizaje inteligente. Este concepto hace referencia a la capacidad de diferentes plataformas, sistemas y herramientas digitales para intercambiar información y funcionar coordinadamente dentro de un mismo ecosistema educativo. La interoperabilidad permite integrar plataformas de videoconferencia, bibliotecas virtuales, sistemas de evaluación, herramientas de inteligencia artificial y repositorios académicos en entornos digitales unificados.

Los ecosistemas EdTech se desarrollan precisamente sobre esta capacidad de integración tecnológica. Universidades, empresas tecnológicas y organismos internacionales colaboran para construir plataformas educativas interoperables que faciliten experiencias de aprendizaje más eficientes y colaborativas. Este fenómeno impulsa la expansión de redes globales de conocimiento donde las barreras

geográficas y administrativas se reducen considerablemente.

Alvarado-Peña et al. sostienen que la cooperación internacional en ciencia, tecnología e innovación universitaria constituye un elemento estratégico para fortalecer gobernanza académica y desarrollo de ecosistemas educativos colaborativos en América Latina (Alvarado-Peña et al., 2022).

La interoperabilidad también favorece procesos de internacionalización académica digital. Estudiantes y docentes pueden participar simultáneamente en proyectos, cursos y actividades desarrolladas por instituciones ubicadas en diferentes regiones del mundo. Las redes inteligentes eliminan múltiples limitaciones tradicionales relacionadas con movilidad física y acceso territorial al conocimiento.

Sin embargo, la construcción de ecosistemas interoperables también depende de estándares internacionales, infraestructura tecnológica adecuada y políticas institucionales orientadas hacia cooperación digital. Las diferencias económicas y tecnológicas entre

países generan desigualdades significativas en capacidad de participación dentro de redes globales de aprendizaje inteligente.

Lugo y Barrera explican que la brecha digital contemporánea debe entenderse no solo como falta de acceso tecnológico, sino como desigualdad estructural en capacidades de integración y participación dentro de ecosistemas digitales avanzados (Lugo & Barrera, 2024).

2.5 Automatización académica y nuevas dinámicas educativas

La inteligencia artificial ha impulsado un proceso acelerado de automatización académica que afecta múltiples dimensiones de la educación superior contemporánea. Sistemas automatizados de evaluación, generación de contenidos, tutoría virtual y análisis predictivo forman parte de las nuevas dinámicas institucionales desarrolladas dentro de redes inteligentes de aprendizaje.

La automatización permite optimizar procesos administrativos y académicos, reduciendo tiempos

operativos y fortaleciendo eficiencia organizacional. Sin embargo, también genera preocupaciones relacionadas con deshumanización educativa, dependencia tecnológica y pérdida de autonomía docente. Las universidades enfrentan el desafío de equilibrar innovación tecnológica con preservación de valores humanistas fundamentales para la formación integral de los estudiantes.

Macedo et al. señalan que la inteligencia artificial aplicada a la elaboración de trabajos académicos constituye uno de los fenómenos más relevantes y controversiales dentro de la educación superior contemporánea debido a sus implicaciones éticas y pedagógicas (Macedo et al., 2025).

La automatización también transforma las dinámicas de producción científica y circulación del conocimiento. Herramientas de inteligencia artificial facilitan procesos de búsqueda bibliográfica, análisis documental y redacción académica, acelerando significativamente la generación de investigaciones científicas. Esto fortalece cooperación internacional y expansión de redes

globales de conocimiento, aunque también incrementa riesgos asociados a integridad académica y autenticidad intelectual.

Gutiérrez et al. sostienen que la educación universitaria en la era de la inteligencia artificial debe mantener una orientación humanista capaz de equilibrar automatización tecnológica con formación ética, pensamiento crítico y responsabilidad social (Gutiérrez et al., 2025).

En consecuencia, las redes de aprendizaje inteligente no pueden analizarse únicamente desde perspectivas tecnológicas. Resulta indispensable comprender sus implicaciones sociales, culturales, éticas y políticas dentro de una transformación global del conocimiento que redefine permanentemente las relaciones entre educación, poder y tecnología.

PARTE

3



GOBERNANZA GLOBAL

Nuevos marcos para coordinar actores, políticas y tecnologías en educación.



COOPERACIÓN ACADÉMICA INTERNACIONAL

Redes que impulsan el intercambio de conocimiento, la investigación y la innovación.



LIDERAZGO EDUCATIVO

Universidades como nodos estratégicos de transformación social y digital.



DIPLOMACIA EDUCATIVA DIGITAL

La inteligencia artificial como instrumento de *soft power* algorítmico y posicionamiento global.

GOBERNANZA GLOBAL Y COOPERACIÓN ACADÉMICA INTERNACIONAL

Las redes de aprendizaje inteligente trascienden fronteras y reconfiguran la educación superior. Esta parte analiza cómo la gobernanza, la cooperación y el liderazgo impulsan ecosistemas globales de conocimiento en la era de la inteligencia artificial.



COOPERACIÓN SIN FRONTERAS

- Proyectos de investigación colaborativa multinacional.
- Intercambio de recursos educativos abiertos.
- Movilidad virtual y aprendizaje transnacional.



GOBERNANZA MULTINIVEL





- Coordinación entre gobiernos, universidades, empresas y organismos internacionales.
- Políticas públicas para la educación digital y la IA.
- Gestión ética, transparente y participativa.







SOFT POWER ALGORÍTMICO

- La IA y las plataformas digitales como fuentes de influencia académica y cultural.
- Posicionamiento internacional a través del conocimiento y la innovación.
- Soberanía digital y autonomía universitaria en la era algorítmica.

RETOS DE LA GOBERNANZA EDUCATIVA GLOBAL

-  Desigualdades tecnológicas y brechas en el acceso al conocimiento.
-  Regulación de la inteligencia artificial y protección de datos educativos.
-  Equidad, inclusión y justicia cognitiva en redes globales.
-  Coordinación entre marcos normativos nacionales e internacionales.

IMPACTO EN LA EDUCACIÓN SUPERIOR

-  Producción y circulación acelerada del conocimiento.
-  Innovación, calidad y pertinencia académica.
-  Formación de talento global y competencias digitales avanzadas.
-  Universidades más conectadas, colaborativas y socialmente responsables.

“ La educación del futuro no es solo digital, es colaborativa, ética y globalmente responsable. ”



3.1 Gobernanza educativa en la era de la inteligencia artificial

La expansión de las redes de aprendizaje inteligente ha generado la necesidad de replantear los modelos tradicionales de gobernanza educativa. Las instituciones académicas contemporáneas operan dentro de entornos digitales complejos donde convergen plataformas tecnológicas, organismos multilaterales, empresas EdTech, políticas públicas y sistemas automatizados de toma de decisiones. En este contexto, la gobernanza educativa deja de limitarse a mecanismos administrativos internos para convertirse en un proceso multidimensional orientado a coordinar actores, regular infraestructuras digitales y garantizar sostenibilidad dentro de ecosistemas globales de aprendizaje.

La gobernanza educativa en la era de la inteligencia artificial implica administrar relaciones dinámicas entre innovación tecnológica, regulación institucional y transformación pedagógica. Las universidades enfrentan desafíos relacionados con protección de

datos, automatización académica, interoperabilidad tecnológica, ética algorítmica y cooperación internacional. Estas dimensiones exigen nuevas capacidades institucionales orientadas hacia liderazgo digital, planificación estratégica y construcción de políticas educativas adaptativas.

Turruelles et al. sostienen que el concepto de gobernanza educacional ha evolucionado significativamente debido a la necesidad de integrar participación institucional, innovación tecnológica y coordinación multisectorial dentro de sistemas educativos contemporáneos (Turruelles et al., 2024).

El desarrollo de plataformas inteligentes y sistemas automatizados también ha modificado las relaciones de poder dentro de la educación superior. Tradicionalmente, los Estados y universidades mantenían control predominante sobre estructuras académicas y circulación del conocimiento. Sin embargo, la creciente influencia de corporaciones tecnológicas y plataformas digitales globales ha

generado nuevas dinámicas de dependencia tecnológica y concentración de poder informacional.

La inteligencia artificial se convierte así en un elemento estratégico dentro de las disputas contemporáneas por soberanía educativa y control de infraestructura digital. Las decisiones relacionadas con algoritmos, sistemas de recomendación, almacenamiento de datos y automatización de procesos académicos impactan directamente sobre autonomía institucional y capacidad de gobernanza universitaria.

Pérez et al. afirman que las tensiones entre autonomía y gobernanza universitaria constituyen uno de los principales desafíos de la educación superior contemporánea, especialmente dentro de contextos caracterizados por acelerada transformación tecnológica y complejidad organizacional (Pérez et al., 2024).

3.2 Cooperación internacional y redes globales de conocimiento

La cooperación académica internacional ha experimentado una profunda transformación debido a la consolidación de redes digitales inteligentes. Durante gran parte del siglo XX, la internacionalización universitaria dependía principalmente de movilidad estudiantil, convenios bilaterales y proyectos de investigación desarrollados presencialmente. Sin embargo, la expansión de plataformas digitales basadas en inteligencia artificial ha permitido construir ecosistemas académicos globales donde universidades, investigadores y estudiantes colaboran simultáneamente desde distintas regiones del mundo.

Las redes de aprendizaje inteligente facilitan intercambio permanente de conocimientos, recursos educativos y producción científica mediante sistemas digitales interoperables capaces de integrar múltiples actores académicos dentro de un mismo entorno colaborativo. Esta situación fortalece procesos de

investigación conjunta, formación interdisciplinaria y circulación transnacional del conocimiento.

Alvarado-Peña et al. sostienen que la gobernanza de la ciencia, tecnología e innovación universitaria en América Latina depende cada vez más de mecanismos de cooperación internacional capaces de fortalecer ecosistemas colaborativos y redes académicas regionales (Alvarado-Peña et al., 2022).

La cooperación internacional mediada por inteligencia artificial también ha generado nuevas oportunidades para democratizar acceso al conocimiento. Plataformas digitales permiten que estudiantes y docentes de diferentes contextos geográficos participen en programas académicos internacionales sin necesidad de movilidad física permanente. Esto reduce barreras económicas y territoriales históricamente asociadas con internacionalización universitaria.

Sin embargo, las dinámicas de cooperación global continúan marcadas por importantes desigualdades estructurales. Las instituciones ubicadas en países con

mayor capacidad tecnológica poseen ventajas significativas en acceso a infraestructura digital, plataformas avanzadas y recursos de innovación educativa. Como resultado, la cooperación internacional puede reproducir relaciones asimétricas de poder dentro de la economía global del conocimiento.

Cuenca señala que los cambios educativos en América Latina se encuentran profundamente condicionados por estructuras políticas, económicas y sociales que determinan capacidades institucionales y posibilidades de transformación educativa (Cuenca, 2022).

3.3 Diplomacia educativa digital y soft power algorítmico

Uno de los fenómenos más relevantes dentro de la transformación global del aprendizaje es el surgimiento de nuevas formas de diplomacia educativa digital sustentadas en inteligencia artificial y plataformas tecnológicas. Las universidades y Estados utilizan crecientemente herramientas digitales para fortalecer

posicionamiento internacional, ampliar influencia académica y consolidar liderazgo dentro de redes globales de conocimiento.

La inteligencia artificial se convierte así en un instrumento estratégico de soft power algorítmico. Este concepto hace referencia a la capacidad de determinados actores institucionales o corporativos para influir globalmente mediante control de plataformas educativas, algoritmos, sistemas de datos y ecosistemas digitales de aprendizaje. Las plataformas inteligentes no solo organizan procesos académicos, sino que también condicionan circulación del conocimiento, visibilidad científica y producción cultural dentro de la educación contemporánea.

Las universidades con mayor capacidad tecnológica logran posicionarse como nodos centrales dentro de redes internacionales de aprendizaje inteligente. Esto fortalece procesos de internacionalización, atracción de talento académico y expansión de influencia educativa global. Simultáneamente, empresas tecnológicas vinculadas al sector EdTech adquieren poder

significativo sobre funcionamiento de sistemas educativos y gestión de información académica.

Céspedes y Carrillo sostienen que la inteligencia artificial plantea desafíos importantes para libertades democráticas y estructuras de gobernanza debido a la creciente capacidad de los sistemas algorítmicos para influir sobre procesos sociales y toma de decisiones (Céspedes & Carrillo, 2024).

La diplomacia educativa digital también modifica las estrategias tradicionales de cooperación internacional. Los Estados ya no únicamente compiten mediante programas de intercambio o financiamiento universitario, sino también a través de desarrollo tecnológico, infraestructura digital y capacidad de innovación algorítmica. La educación se transforma progresivamente en un espacio estratégico dentro de la geopolítica contemporánea del conocimiento.

Este escenario genera interrogantes fundamentales sobre soberanía digital educativa. Las instituciones académicas dependen crecientemente de plataformas tecnológicas globales para desarrollar actividades

pedagógicas, gestionar información y coordinar redes internacionales. Como consecuencia, la autonomía universitaria puede verse condicionada por decisiones corporativas relacionadas con algoritmos, almacenamiento de datos y control de infraestructura digital.

3.4 Liderazgo educativo y transformación institucional

La expansión de redes inteligentes de aprendizaje exige nuevos modelos de liderazgo educativo orientados hacia innovación, gestión tecnológica y coordinación colaborativa. Los líderes académicos contemporáneos deben enfrentar desafíos relacionados con transformación digital, adaptación organizacional y construcción de estrategias institucionales capaces de integrar inteligencia artificial dentro de procesos educativos complejos.

El liderazgo educativo en la era digital requiere competencias vinculadas con análisis estratégico, gestión de datos, gobernanza tecnológica y capacidad

para coordinar actores diversos dentro de ecosistemas interconectados. Las universidades necesitan estructuras organizacionales más flexibles y adaptativas capaces de responder rápidamente a cambios tecnológicos y demandas globales de innovación académica.

Listovsky et al. sostienen que el fortalecimiento del liderazgo para la gestión educativa constituye un elemento esencial para impulsar procesos de transformación institucional y desarrollo sostenible dentro de contextos complejos de cambio social y tecnológico (Listovsky et al., 2024).

La transformación institucional también implica revisar modelos tradicionales de gestión universitaria. Las estructuras jerárquicas rígidas resultan insuficientes frente a dinámicas digitales caracterizadas por velocidad, conectividad y colaboración internacional. En consecuencia, las instituciones educativas avanzan hacia modelos de gobernanza más participativos, interdisciplinarios y orientados hacia innovación permanente.

Vargas Díaz y Díaz Aránzazu afirman que la innovación en gobernanza universitaria debe orientarse hacia transparencia, sostenibilidad y fortalecimiento institucional dentro de escenarios educativos marcados por creciente complejidad tecnológica (Vargas Diaz & Diaz Aránzazu, 2024).

Otro aspecto relevante se relaciona con formación de capacidades digitales dentro de las organizaciones educativas. La incorporación de inteligencia artificial exige procesos permanentes de actualización profesional tanto para docentes como para directivos universitarios. La resistencia al cambio tecnológico constituye uno de los principales obstáculos para consolidar modelos efectivos de gobernanza digital educativa.

Rubio et al. sostienen que los modelos contemporáneos de liderazgo y gestión educativa deben incorporar estrategias de innovación, transformación digital y fortalecimiento colaborativo para mejorar calidad institucional y desempeño académico (Rubio et al., 2026).

3.5 Gobernanza multinivel y regulación internacional

La complejidad de las redes de aprendizaje inteligente exige mecanismos de gobernanza multinivel capaces de coordinar actores locales, nacionales e internacionales dentro de un mismo ecosistema educativo digital. La regulación de inteligencia artificial, protección de datos, interoperabilidad tecnológica y estándares académicos requiere cooperación entre gobiernos, universidades, organismos multilaterales y empresas tecnológicas.

La gobernanza multinivel implica construir marcos normativos flexibles capaces de adaptarse a aceleradas transformaciones tecnológicas sin limitar innovación educativa. Este desafío resulta particularmente complejo debido a la velocidad con que evolucionan plataformas digitales y sistemas algorítmicos. Muchas instituciones educativas desarrollan procesos de digitalización más rápido que la capacidad regulatoria de los Estados.

Ángel y Forero sostienen que las políticas públicas y la gobernanza educativa constituyen dimensiones fundamentales para fortalecer valor social de la educación dentro de contextos caracterizados por transformación tecnológica y cambios estructurales globales (Ángel & Forero, 2023).

Las diferencias regulatorias entre países también generan tensiones importantes relacionadas con circulación internacional de datos, reconocimiento académico y soberanía tecnológica. Algunas regiones avanzan rápidamente en regulación ética de inteligencia artificial mientras otras mantienen marcos normativos insuficientes frente a complejidad digital contemporánea.

Zúñiga et al. afirman que el gobierno digital en el sector educativo enfrenta desafíos relacionados con infraestructura tecnológica, regulación institucional y construcción de capacidades organizacionales capaces de sostener procesos de innovación educativa (Zúñiga et al., 2026).

En consecuencia, la gobernanza global de redes de aprendizaje inteligente constituye uno de los principales desafíos educativos del siglo XXI. El equilibrio entre innovación tecnológica, cooperación internacional, regulación ética y sostenibilidad institucional determinará la capacidad de las sociedades contemporáneas para construir sistemas educativos inclusivos, democráticos y orientados hacia desarrollo humano integral.

PARTE 4

RIESGOS, ÉTICA Y DESIGUALDADES EN LAS REDES INTELIGENTES

Las redes de aprendizaje inteligente, basadas en inteligencia artificial y plataformas digitales, pueden amplificar desigualdades existentes y generar nuevos dilemas éticos que requieren regulación, transparencia y compromiso social.

RIESGOS, ÉTICA Y DESIGUALDADES EN LAS REDES INTELIGENTES

La expansión de la inteligencia artificial en la educación abre enormes oportunidades, pero también plantea desafíos ético-jurídicos, sociales y tecnológicos que exigen miradas críticas y acciones responsables.



Una educación inteligente debe ser inclusiva, ética, segura y centrada en las personas.



PRINCIPALES RIESGOS Y DESAFÍOS



BRECHA ALGORÍTMICA

- Desigual acceso a tecnologías avanzadas.
- Diferencias en habilidades digitales y analíticas.
- Exclusión de comunidades y regiones periféricas.



CONCENTRACIÓN TECNOLÓGICA

- Dependencia de grandes plataformas y corporaciones.
- Pérdida de soberanía digital educativa.
- Homogeneización cultural y epistemológica.



PRIVACIDAD Y PROTECCIÓN DE DATOS

- Recolección masiva de datos educativos.
- Riesgos de vigilancia y uso indebido.
- Falta de transparencia algorítmica.



INTEGRIDAD ACADÉMICA Y AUTOMATIZACIÓN

- Uso indebido de IA en trabajos académicos.
- Plagio algorítmico y pérdida de originalidad.
- Desafíos éticos en la evaluación y la autoría.



DESHUMANIZACIÓN Y PÉRDIDA DE VALORES

- Automatización excesiva de procesos educativos.
- Debilitamiento de la empatía y la interacción humana.
- Riesgo de instrumentalizar el aprendizaje.

PRINCIPIOS ÉTICOS PARA UNA IA EDUCATIVA RESPONSABLE



JUSTICIA

Garantizar equidad y no discriminación en el acceso y uso de tecnologías inteligentes.



TRANSPARENCIA

Asegurar claridad sobre el funcionamiento de algoritmos y toma de decisiones automatizadas.



PRIVACIDAD

Proteger la información personal y los datos académicos de estudiantes y docentes.



RESPONSABILIDAD

Asumir compromiso ético en el diseño, uso y evaluación de tecnologías educativas.



HUMANISMO

Colocar a las personas en el centro de la educación, promoviendo dignidad y desarrollo integral.

¿QUÉ PODEMOS HACER?

- ✓ Fortalecer marcos normativos y políticas públicas para la IA educativa.
- ✓ Promover alfabetización digital crítica en toda la comunidad académica.
- ✓ Impulsar investigación sobre impactos éticos y sociales de la IA.
- ✓ Fomentar plataformas abiertas, inclusivas y de código abierto.
- ✓ Garantizar la participación de todos los actores educativos en la toma de decisiones.



El reto no es solo tecnológico, es ético y social. Construir redes inteligentes exige garantizar que la inteligencia artificial sirva para educar con libertad, equidad y humanidad.



HACIA UN FUTURO ÉTICO E INCLUSIVO



Reducir brechas para una participación equitativa global.



Formar ciudadanos críticos y responsables digitalmente.



Cooperar internacionalmente para establecer estándares comunes.



Promover el bienestar humano en el centro de la educación.



Construir una gobernanza ética, democrática y sostenible.



La inteligencia artificial puede transformar la educación.
Nuestra responsabilidad es transformar ese poder en bien común.

4.1 La brecha algorítmica y las nuevas desigualdades educativas

La expansión de las redes de aprendizaje inteligente ha generado importantes oportunidades para democratizar el acceso al conocimiento y fortalecer la cooperación académica internacional. Sin embargo, este proceso también ha profundizado múltiples formas de desigualdad estructural relacionadas con acceso tecnológico, capacidades digitales y participación dentro de ecosistemas globales de innovación educativa. La inteligencia artificial, lejos de constituir una herramienta neutral, reproduce frecuentemente asimetrías económicas, políticas y culturales existentes dentro de la sociedad global contemporánea.

Tradicionalmente, la brecha digital se analizaba principalmente desde perspectivas relacionadas con disponibilidad de dispositivos electrónicos o acceso a internet. No obstante, el desarrollo de plataformas inteligentes y sistemas automatizados de aprendizaje ha ampliado significativamente esta problemática.

Actualmente, las desigualdades tecnológicas incluyen diferencias en acceso a infraestructura avanzada, alfabetización digital, procesamiento de datos, capacidades algorítmicas y participación efectiva dentro de redes globales de conocimiento.

Lugo y Barrera sostienen que la brecha digital en tiempos de inteligencia artificial debe comprenderse desde una perspectiva cualitativa vinculada con desigualdad en acceso a capacidades tecnológicas avanzadas y posibilidades de integración dentro de ecosistemas digitales complejos (Lugo & Barrera, 2024).

Las instituciones educativas ubicadas en regiones económicamente más desarrolladas poseen mayores posibilidades de implementar sistemas avanzados de inteligencia artificial, plataformas interoperables y modelos de aprendizaje adaptativo. En contraste, muchas universidades y escuelas localizadas en contextos periféricos enfrentan limitaciones estructurales relacionadas con conectividad, financiamiento e infraestructura tecnológica. Como resultado, las redes inteligentes de aprendizaje pueden

fortalecer dinámicas globales de concentración del conocimiento y dependencia tecnológica.

La denominada brecha algorítmica representa una nueva forma de desigualdad educativa asociada con diferencias en capacidad para diseñar, controlar y utilizar sistemas inteligentes dentro de procesos académicos. Los países y organizaciones que dominan tecnologías de inteligencia artificial adquieren ventajas estratégicas relacionadas con producción científica, innovación educativa y posicionamiento internacional dentro de la economía global del conocimiento.

Escalona afirma que la inteligencia artificial produce profundas transformaciones sociales capaces de modificar estructuras económicas, relaciones institucionales y dinámicas de poder contemporáneas (Escalona, 2025).

La brecha algorítmica también afecta directamente a estudiantes y docentes. Aquellos con mayores competencias digitales y acceso a herramientas tecnológicas avanzadas poseen ventajas significativas dentro de entornos educativos basados en inteligencia

artificial. Esto genera riesgos importantes de exclusión académica y reproducción de desigualdades sociales preexistentes.

4.2 Concentración tecnológica y dependencia digital

Uno de los riesgos más relevantes asociados con las redes de aprendizaje inteligente es la creciente concentración de poder tecnológico en manos de grandes corporaciones digitales. Muchas instituciones educativas dependen actualmente de plataformas desarrolladas por empresas privadas para gestionar procesos académicos, almacenar información y coordinar actividades pedagógicas. Esta dependencia tecnológica plantea interrogantes fundamentales sobre soberanía educativa, autonomía institucional y control de datos académicos.

Las plataformas globales de educación digital acumulan enormes volúmenes de información relacionados con comportamiento estudiantil, hábitos de aprendizaje y dinámicas institucionales. Los

algoritmos utilizados por estas empresas influyen directamente sobre circulación del conocimiento, acceso a contenidos y organización de experiencias educativas. En consecuencia, las corporaciones tecnológicas adquieren capacidad significativa para condicionar funcionamiento de sistemas educativos nacionales e internacionales.

Jiménez-Ramos et al. sostienen que la gobernanza de datos dentro de instituciones de educación superior constituye un desafío estratégico relacionado con eficiencia organizacional, seguridad informacional y sostenibilidad digital (Jiménez-Ramos et al., 2022).

La concentración tecnológica también limita capacidad de innovación autónoma por parte de universidades y Estados. Muchas instituciones carecen de recursos suficientes para desarrollar plataformas propias o sistemas avanzados de inteligencia artificial, dependiendo de soluciones tecnológicas importadas diseñadas según intereses comerciales y modelos culturales específicos.

Esta situación puede generar formas de colonialismo digital educativo donde determinadas regiones del mundo consumen tecnologías, plataformas y contenidos desarrollados por actores externos sin capacidad real de participación dentro de procesos de diseño y gobernanza tecnológica. La dependencia digital reduce autonomía institucional y fortalece relaciones asimétricas dentro de la economía global del conocimiento.

Cuenca señala que las transformaciones educativas en América Latina se encuentran profundamente condicionadas por factores estructurales relacionados con desigualdad económica, capacidad institucional y dependencia tecnológica (Cuenca, 2022).

La concentración de poder digital también impacta sobre diversidad cultural y pluralidad epistemológica. Los algoritmos utilizados por plataformas educativas globales tienden frecuentemente a priorizar determinados idiomas, contenidos y modelos pedagógicos dominantes, reduciendo visibilidad de

perspectivas locales o alternativas académicas periféricas.

4.3 Ética, privacidad y protección de datos educativos

El funcionamiento de las redes de aprendizaje inteligente depende de recopilación permanente de datos relacionados con estudiantes, docentes e instituciones educativas. Cada interacción realizada dentro de plataformas digitales genera información susceptible de ser procesada mediante inteligencia artificial para optimizar experiencias educativas y desarrollar modelos predictivos de aprendizaje. Sin embargo, esta dinámica plantea importantes desafíos éticos relacionados con privacidad, consentimiento y vigilancia digital.

Las plataformas educativas inteligentes recopilan información sobre hábitos de estudio, comportamiento cognitivo, rendimiento académico, emociones y niveles de interacción de los usuarios. Esta situación genera preocupaciones sobre posibles usos indebidos de datos

personales y concentración de información sensible en manos de actores tecnológicos con escasa supervisión pública.

Rivera sostiene que los desafíos ético-jurídicos vinculados con inteligencia artificial e integridad académica constituyen uno de los principales debates contemporáneos dentro de la educación superior digitalizada (Rivera, 2026).

La protección de datos educativos requiere mecanismos regulatorios sólidos capaces de garantizar transparencia algorítmica, consentimiento informado y uso responsable de información académica. No obstante, la velocidad de innovación tecnológica supera frecuentemente capacidad normativa de los Estados y organismos internacionales.

Otro aspecto relevante se relaciona con sesgos algorítmicos presentes dentro de sistemas de inteligencia artificial educativa. Los algoritmos aprenden a partir de datos históricos y patrones de comportamiento existentes, reproduciendo frecuentemente desigualdades sociales, culturales y

económicas preexistentes. Esto puede generar procesos discriminatorios relacionados con evaluación académica, selección de contenidos o acceso a oportunidades educativas.

Céspedes y Carrillo afirman que la inteligencia artificial plantea riesgos significativos para libertades democráticas debido a capacidad creciente de los sistemas algorítmicos para influir sobre decisiones individuales y procesos sociales (Céspedes & Carrillo, 2024).

La ética de las redes inteligentes también implica discutir límites de automatización dentro de la educación. La utilización excesiva de sistemas automatizados puede reducir interacción humana, debilitar pensamiento crítico y transformar procesos educativos en dinámicas altamente mecanizadas centradas exclusivamente en eficiencia operativa.

4.4 Integridad académica y automatización del conocimiento

La inteligencia artificial ha transformado radicalmente las dinámicas de producción y circulación del conocimiento académico. Herramientas automatizadas de redacción, análisis documental y generación de contenidos permiten acelerar procesos investigativos y fortalecer acceso a información científica. Sin embargo, estas tecnologías también generan desafíos importantes relacionados con integridad académica, autenticidad intelectual y ética investigativa.

El uso creciente de inteligencia artificial en elaboración de trabajos académicos plantea interrogantes sobre originalidad, autoría y legitimidad de la producción científica contemporánea. Muchas instituciones educativas carecen todavía de marcos normativos claros para regular utilización de herramientas generativas dentro de procesos de enseñanza e investigación.

Macedo et al. sostienen que la inteligencia artificial aplicada a trabajos académicos constituye un fenómeno complejo que exige nuevas estrategias institucionales orientadas a preservar integridad educativa y calidad científica dentro de la educación superior (Macedo et al., 2025).

La automatización del conocimiento también modifica la relación entre aprendizaje y esfuerzo cognitivo. Los estudiantes poseen acceso inmediato a sistemas capaces de generar respuestas, resolver problemas y redactar textos académicos automáticamente. Esto obliga a replantear modelos tradicionales de evaluación y competencias educativas dentro de entornos mediados por inteligencia artificial.

Contreras y Olaya explican que los sistemas educativos basados en inteligencia artificial transforman interacción docente-estudiante y redefinen dinámicas pedagógicas tradicionales mediante automatización y personalización del aprendizaje (Contreras & Olaya, 2025).

La preservación de integridad académica requiere fortalecer competencias críticas, pensamiento reflexivo y formación ética orientada hacia uso responsable de tecnologías inteligentes. La educación no puede reducirse únicamente a producción automatizada de información; debe mantener su dimensión humanista y formativa orientada al desarrollo integral del ser humano.

4.5 Humanismo educativo frente a la inteligencia artificial

La acelerada digitalización del aprendizaje ha generado un debate profundo sobre el papel del humanismo dentro de la educación contemporánea. Aunque la inteligencia artificial ofrece enormes posibilidades de innovación pedagógica y optimización institucional, también existe preocupación respecto a posibles procesos de deshumanización educativa derivados de automatización excesiva y dependencia tecnológica.

La educación constituye un fenómeno profundamente humano relacionado con construcción de valores, desarrollo emocional, interacción social y formación ética. Los sistemas inteligentes pueden facilitar acceso al conocimiento y personalizar experiencias académicas, pero difícilmente reemplazan dimensiones fundamentales vinculadas con empatía, acompañamiento afectivo y construcción colectiva de sentido.

Gutiérrez et al. sostienen que la educación universitaria contemporánea debe desarrollar una perspectiva humanista capaz de equilibrar innovación tecnológica con formación axiológica, responsabilidad social y fortalecimiento de valores éticos (Gutiérrez et al., 2025).

El humanismo educativo en la era digital implica reconocer que la tecnología debe funcionar como herramienta al servicio del desarrollo humano y no como mecanismo de sustitución de relaciones pedagógicas esenciales. Las redes inteligentes de aprendizaje deben

construirse considerando principios de inclusión, equidad, diversidad cultural y sostenibilidad social.

La formación crítica resulta particularmente importante dentro de contextos caracterizados por abundancia informacional y automatización cognitiva. Los estudiantes necesitan desarrollar capacidades para analizar críticamente contenidos digitales, comprender funcionamiento de algoritmos y reflexionar éticamente sobre impacto social de tecnologías inteligentes.

Cuadros y Erasmo sostienen que los desafíos bioéticos asociados a inteligencia artificial exigen fortalecer reflexión humanista y responsabilidad ética dentro de procesos formativos contemporáneos (Cuadros & Erasmo, 2024).

En consecuencia, el futuro de las redes de aprendizaje inteligente dependerá de la capacidad de las instituciones educativas para equilibrar innovación tecnológica con preservación de principios humanistas fundamentales. La inteligencia artificial puede potenciar significativamente procesos educativos, pero únicamente si se integra dentro de modelos orientados

hacia desarrollo humano integral, justicia cognitiva y construcción democrática del conocimiento global.

PARTE 5



MODELO DE GOBERNANZA DE REDES DE APRENDIZAJE INTELIGENTES (M-GRAI)

Un marco integral para gestionar, regular y potenciar las redes de aprendizaje en la era de la inteligencia artificial, promoviendo innovación, equidad y sostenibilidad.

EL MODELO M-GRAI articula cuatro dimensiones interdependientes que se retroalimentan para construir ecosistemas educativos inteligentes, éticos e inclusivos.

MODELO DE GOBERNANZA DE REDES DE APRENDIZAJE INTELIGENTES (M-GRAI)

Un enfoque holístico para una educación global, inteligente y humanista.



El M-GRAI propone un marco conceptual y operativo que integra tecnología, pedagogía, gobernanza y equidad para construir redes de aprendizaje inteligentes sostenibles, democráticas y centradas en el desarrollo humano.



BENEFICIOS DEL MODELO M-GRAI



Educación inclusiva y equitativa



Mejora continua del aprendizaje



Innovación y cooperación global



Uso ético y seguro de la IA



Gobernanza participativa y sostenible



Formación humanista y transformadora

PRINCIPIOS TRANSVERSALES DEL MODELO



CENTRALIDAD HUMANA
La tecnología al servicio del desarrollo integral de las personas.



ÉTICA Y RESPONSABILIDAD
Decisiones justas, transparentes y orientadas al bien común.



COLABORACIÓN
Trabajo conjunto entre instituciones, comunidades y sectores.



SOSTENIBILIDAD
Gestión responsable de recursos, datos y tecnologías para el futuro.



APRENDIZAJE A LO LARGO DE LA VIDA
Promoción del aprendizaje continuo y flexible.

“

El futuro del aprendizaje es inteligente, colaborativo y humanista.
El M-GRAI es el camino hacia una educación sostenible, ética y global.



5.1 Fundamentación del modelo M-GRAI

La transformación global del aprendizaje impulsada por inteligencia artificial ha evidenciado la necesidad de construir marcos conceptuales capaces de articular innovación tecnológica, gobernanza educativa, cooperación internacional y sostenibilidad institucional. Las redes de aprendizaje inteligente representan ecosistemas complejos donde convergen plataformas digitales, sistemas algorítmicos, universidades, organismos multilaterales y comunidades académicas interconectadas a escala global. Sin embargo, la expansión acelerada de estos entornos también ha generado múltiples desafíos relacionados con desigualdad tecnológica, soberanía digital, regulación ética y concentración de poder informacional.

Frente a este escenario, el Modelo de Gobernanza de Redes de Aprendizaje Inteligentes (M-GRAI) surge como una propuesta teórica orientada a comprender y organizar el funcionamiento de ecosistemas educativos inteligentes desde una perspectiva integral y

multidimensional. El modelo busca establecer principios de articulación entre infraestructura tecnológica, arquitectura pedagógica, gobernanza institucional y equidad global, considerando que la sostenibilidad de las redes inteligentes depende del equilibrio entre innovación, regulación y cooperación académica internacional.

El M-GRAI parte de la premisa de que la inteligencia artificial no constituye únicamente una herramienta técnica aplicada a procesos educativos, sino una infraestructura cognitiva global capaz de reorganizar dinámicas de producción, circulación y apropiación del conocimiento. En consecuencia, cualquier modelo de gobernanza educativa contemporánea debe incorporar análisis relacionados con plataformas digitales, analítica de datos, interoperabilidad tecnológica y relaciones de poder algorítmico.

Zúñiga et al. sostienen que el gobierno digital en el sector educativo enfrenta desafíos estructurales relacionados con innovación tecnológica, regulación institucional y desarrollo de capacidades

organizacionales capaces de sostener procesos de transformación digital (Zúñiga et al., 2026).

El modelo M-GRAI también reconoce que las redes de aprendizaje inteligente funcionan dentro de contextos internacionales profundamente desiguales. Por esta razón, incorpora una dimensión específica orientada hacia equidad global y justicia cognitiva, entendiendo que la democratización del conocimiento requiere reducir brechas tecnológicas y fortalecer capacidades institucionales en regiones históricamente periféricas dentro de la economía global del conocimiento.

La propuesta teórica se encuentra sustentada en enfoques interdisciplinarios relacionados con gobernanza digital, teoría de redes, innovación abierta, cooperación internacional y educación inteligente. Asimismo, integra aportes provenientes de investigaciones recientes sobre liderazgo educativo, inteligencia artificial, transformación universitaria y gestión institucional en contextos digitales complejos.

5.2 Primera dimensión: Infraestructura tecnológica

La primera dimensión del modelo M-GRAI corresponde a la infraestructura tecnológica. Esta dimensión incluye plataformas digitales, conectividad, interoperabilidad, almacenamiento de datos, sistemas de inteligencia artificial y herramientas tecnológicas necesarias para sostener funcionamiento de redes inteligentes de aprendizaje.

La infraestructura tecnológica constituye la base operativa sobre la cual se desarrollan procesos de interacción académica, colaboración internacional y producción digital del conocimiento. Sin sistemas interoperables y capacidades tecnológicas adecuadas resulta imposible consolidar ecosistemas educativos inteligentes capaces de integrar múltiples actores institucionales dentro de dinámicas globales de aprendizaje.

Las plataformas educativas basadas en inteligencia artificial permiten automatizar procesos administrativos,

personalizar experiencias académicas y fortalecer cooperación científica internacional. No obstante, el acceso desigual a infraestructura tecnológica genera importantes limitaciones para muchas instituciones educativas, especialmente en regiones con menor desarrollo económico y digital.

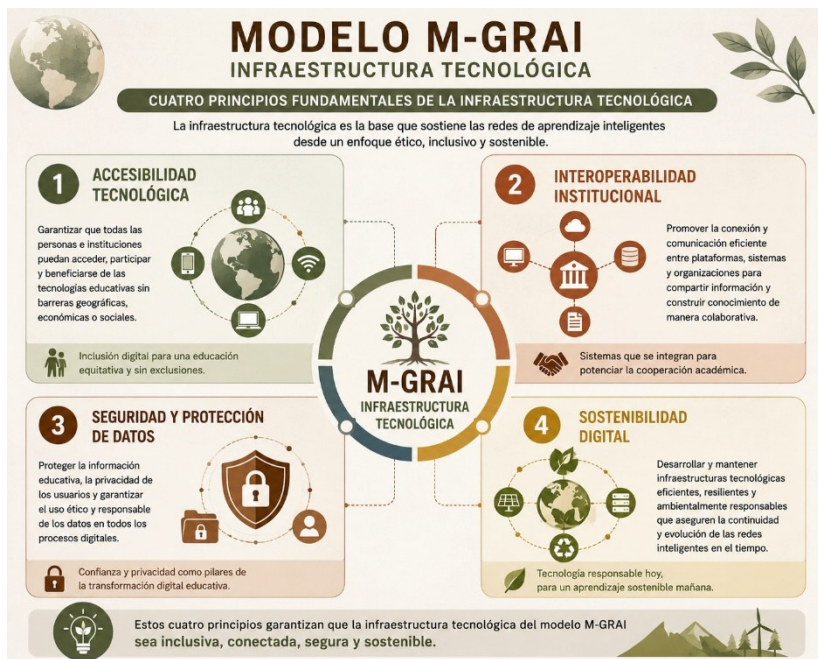
Barcia et al. afirman que las perspectivas futuras de la inteligencia artificial en educación superior dependen directamente de la capacidad institucional para incorporar tecnologías avanzadas dentro de procesos académicos y organizacionales (Barcia et al., 2024).

Dentro del modelo M-GRAI, la infraestructura tecnológica debe cumplir cuatro principios fundamentales:

1. Accesibilidad tecnológica.
2. Interoperabilidad institucional.
3. Seguridad y protección de datos.
4. Sostenibilidad digital.

La accesibilidad implica garantizar que estudiantes, docentes e instituciones puedan participar efectivamente dentro de redes inteligentes

independientemente de limitaciones geográficas o económicas. La interoperabilidad se refiere a la capacidad de diferentes plataformas y sistemas para intercambiar información y coordinar procesos académicos de manera eficiente.



La seguridad tecnológica constituye otro elemento esencial debido a creciente dependencia de datos educativos y sistemas automatizados de gestión

académica. Finalmente, la sostenibilidad digital implica desarrollar infraestructuras capaces de mantenerse operativamente a largo plazo sin generar dependencia tecnológica excesiva ni exclusión estructural.

Jiménez-Ramos et al. sostienen que la gobernanza de datos constituye un componente estratégico dentro de instituciones de educación superior debido a su impacto sobre eficiencia organizacional, seguridad informacional y sostenibilidad institucional (Jiménez-Ramos et al., 2022).

5.3 Segunda dimensión: Arquitectura pedagógica inteligente

La segunda dimensión del modelo M-GRAI corresponde a la arquitectura pedagógica inteligente. Esta dimensión integra metodologías de aprendizaje adaptativo, colaboración transnacional, tutorías inteligentes, analítica educativa y procesos de co-creación del conocimiento mediados por inteligencia artificial.

La arquitectura pedagógica representa el núcleo formativo de las redes inteligentes de aprendizaje. Mientras la infraestructura tecnológica proporciona soporte operativo, la dimensión pedagógica determina cómo se organizan procesos educativos, interacción docente-estudiante y construcción colaborativa del conocimiento dentro de entornos digitales.

El aprendizaje adaptativo constituye uno de los principales componentes de esta dimensión. Los sistemas inteligentes pueden analizar patrones cognitivos, identificar dificultades específicas y personalizar contenidos según necesidades individuales de cada estudiante. Esto permite desarrollar experiencias académicas más flexibles y eficientes.

Contreras y Olaya afirman que los filtros educativos basados en inteligencia artificial están transformando profundamente la interacción pedagógica y redefiniendo dinámicas de enseñanza dentro de la educación contemporánea (Contreras & Olaya, 2025).

La arquitectura pedagógica inteligente también fortalece colaboración internacional mediante

plataformas digitales capaces de integrar estudiantes y docentes de diferentes regiones del mundo dentro de proyectos académicos conjuntos. Las redes inteligentes facilitan circulación global del conocimiento y construcción interdisciplinaria de soluciones frente a problemas complejos.

Otro componente fundamental de esta dimensión corresponde a tutorías inteligentes y sistemas automatizados de acompañamiento académico. Estas herramientas permiten ofrecer retroalimentación inmediata, monitorear desempeño estudiantil y optimizar procesos de aprendizaje dentro de entornos virtuales.

Criollo et al. sostienen que los sistemas de tutoría inteligente constituyen uno de los avances más relevantes de la inteligencia artificial educativa debido a su capacidad para fortalecer personalización y eficiencia pedagógica (Criollo et al., 2024).

Sin embargo, el modelo M-GRAI establece que la automatización pedagógica no debe sustituir dimensiones humanistas fundamentales de la

educación. La inteligencia artificial debe funcionar como herramienta complementaria orientada a potenciar capacidades humanas y no como mecanismo de reemplazo de interacción social, pensamiento crítico o formación ética.

5.4 Tercera dimensión: Gobernanza y regulación

La tercera dimensión del modelo M-GRAI corresponde a gobernanza y regulación. Esta dimensión incluye políticas institucionales, normativas éticas, mecanismos de transparencia algorítmica, protección de datos y estructuras organizacionales necesarias para gestionar redes inteligentes de aprendizaje de manera sostenible y democrática.

La gobernanza educativa digital constituye uno de los mayores desafíos contemporáneos debido a velocidad de transformación tecnológica y creciente complejidad de ecosistemas digitales globales. Las instituciones educativas necesitan desarrollar capacidades regulatorias capaces de equilibrar

innovación, autonomía institucional y responsabilidad social.

Turruelles et al. sostienen que la gobernanza educacional contemporánea requiere integrar participación institucional, regulación tecnológica y coordinación multisectorial dentro de sistemas educativos complejos (Turruelles et al., 2024).

El modelo M-GRAI propone que la gobernanza de redes inteligentes debe sustentarse en cinco principios:

1. Transparencia algorítmica.
2. Protección de datos educativos.
3. Participación institucional.
4. Responsabilidad ética.
5. Cooperación internacional.

La transparencia algorítmica implica garantizar comprensión clara sobre funcionamiento de sistemas inteligentes utilizados dentro de procesos educativos. Los usuarios deben conocer criterios de automatización, evaluación y procesamiento de información académica.

La protección de datos resulta esencial debido a gran cantidad de información recopilada por

plataformas educativas digitales. Las instituciones deben establecer mecanismos sólidos de seguridad informática y regulación ética orientados a prevenir usos indebidos de información académica.



Rivera sostiene que los desafíos ético-jurídicos asociados con inteligencia artificial e integridad académica exigen nuevas estrategias regulatorias dentro de la educación superior contemporánea (Rivera, 2026).

La dimensión de gobernanza también reconoce importancia de cooperación internacional para construir estándares globales relacionados con educación digital, inteligencia artificial y protección de derechos educativos dentro de entornos virtuales interconectados.

5.5 Cuarta dimensión: Equidad global y justicia cognitiva

La cuarta dimensión del modelo M-GRAI corresponde a equidad global y justicia cognitiva. Esta dimensión busca garantizar que las redes inteligentes de aprendizaje contribuyan efectivamente a democratizar acceso al conocimiento y reducir desigualdades estructurales dentro de la educación global.

La expansión de inteligencia artificial y plataformas digitales ha generado importantes oportunidades educativas, pero también riesgos significativos de exclusión tecnológica y concentración del conocimiento. Muchas regiones del mundo enfrentan limitaciones relacionadas con infraestructura digital, acceso a conectividad y capacidades institucionales para participar plenamente dentro de ecosistemas inteligentes globales.

Lugo y Barrera explican que las nuevas formas de brecha digital asociadas a inteligencia artificial implican desigualdades profundas en capacidades de integración tecnológica y participación dentro de redes avanzadas de conocimiento (Lugo & Barrera, 2024).

El modelo M-GRAI establece que la sostenibilidad de las redes inteligentes depende directamente de capacidad para reducir desigualdades educativas y fortalecer inclusión digital. Esto requiere políticas orientadas hacia acceso universal, formación tecnológica, cooperación Sur-Sur y fortalecimiento de

capacidades institucionales en contextos históricamente periféricos.

La justicia cognitiva implica además reconocer diversidad epistemológica y pluralidad cultural dentro de procesos globales de producción del conocimiento. Las redes inteligentes no deben funcionar exclusivamente según lógicas tecnocráticas dominantes, sino incorporar perspectivas locales, saberes alternativos y enfoques interculturales capaces de enriquecer construcción colectiva del aprendizaje global.

Gutiérrez et al. sostienen que la educación universitaria contemporánea debe mantener una orientación humanista y ética capaz de equilibrar innovación tecnológica con responsabilidad social y desarrollo humano integral (Gutiérrez et al., 2025).

En consecuencia, el modelo M-GRAl propone una visión integral de gobernanza educativa inteligente donde tecnología, pedagogía, regulación y equidad funcionan como dimensiones interdependientes dentro de un ecosistema global orientado hacia sostenibilidad

académica, cooperación internacional y democratización del conocimiento en la era de la inteligencia artificial.

Conclusiones y recomendaciones

La transformación educativa impulsada por la inteligencia artificial representa uno de los procesos más significativos de la historia contemporánea del conocimiento. A lo largo de esta obra se evidenció que las redes de aprendizaje inteligente no constituyen únicamente una evolución tecnológica de la educación virtual tradicional, sino una profunda reconfiguración de la arquitectura global del aprendizaje, la cooperación académica y la gobernanza educativa. La inteligencia artificial ha dejado de ser una herramienta complementaria para convertirse en una infraestructura cognitiva global que reorganiza la producción, circulación y apropiación del conocimiento mediante plataformas digitales, algoritmos y ecosistemas colaborativos interconectados. En consecuencia, las instituciones educativas enfrentan el desafío de adaptarse a dinámicas cada vez más complejas donde convergen innovación tecnológica, regulación ética y competencia internacional por el capital intelectual.

Uno de los hallazgos centrales desarrollados en el libro es que las redes inteligentes de aprendizaje poseen un enorme potencial para democratizar el acceso al conocimiento, fortalecer cooperación internacional y generar experiencias educativas más flexibles, personalizadas e inclusivas. Sin embargo, también se demostró que estos avances tecnológicos pueden profundizar desigualdades estructurales relacionadas con brecha digital, dependencia tecnológica y concentración de poder algorítmico. La expansión acelerada de plataformas globales controladas por grandes corporaciones tecnológicas plantea importantes interrogantes sobre soberanía educativa, protección de datos académicos y autonomía institucional. Por esta razón, la transformación digital de la educación no puede desarrollarse únicamente desde perspectivas tecnocráticas o comerciales; requiere enfoques humanistas y sostenibles orientados hacia el bienestar social y la construcción democrática del conocimiento.

Otro aspecto fundamental identificado en esta investigación corresponde a la necesidad de redefinir los modelos tradicionales de gobernanza educativa. Las universidades y organismos académicos contemporáneos operan dentro de ecosistemas digitales donde las decisiones relacionadas con algoritmos, plataformas y datos tienen impacto directo sobre procesos pedagógicos, administrativos y científicos. Esto implica que la gobernanza educativa debe evolucionar hacia modelos más flexibles, participativos y multidisciplinarios capaces de integrar regulación tecnológica, liderazgo institucional y cooperación internacional. Las instituciones que logren desarrollar capacidades de adaptación digital sustentadas en ética, innovación y sostenibilidad tendrán mayores posibilidades de consolidarse dentro de las redes globales de conocimiento emergentes.

Asimismo, la obra permitió comprender que la inteligencia artificial no sustituye la importancia del componente humano dentro de la educación. Aunque los sistemas automatizados facilitan procesos de

aprendizaje adaptativo, tutorías inteligentes y análisis predictivo, el desarrollo educativo continúa dependiendo de factores éticos, emocionales y sociales imposibles de reemplazar completamente mediante algoritmos. El pensamiento crítico, la empatía, la creatividad y la construcción colectiva de sentido siguen constituyendo pilares fundamentales para la formación integral de las personas. En consecuencia, el futuro de la educación inteligente dependerá de la capacidad institucional para equilibrar automatización tecnológica con fortalecimiento de valores humanistas y responsabilidad social.

El modelo M-GRAI desarrollado en esta obra representa una propuesta conceptual orientada precisamente hacia ese equilibrio. La integración entre infraestructura tecnológica, arquitectura pedagógica, gobernanza institucional y equidad global permite comprender que las redes inteligentes deben construirse desde enfoques integrales y sostenibles. La innovación tecnológica únicamente adquiere sentido cuando contribuye efectivamente a mejorar calidad

educativa, inclusión social y cooperación internacional. De lo contrario, la inteligencia artificial corre el riesgo de convertirse en un mecanismo de exclusión, vigilancia y concentración de poder digital.

A partir de los análisis desarrollados en el libro, resulta posible establecer una serie de recomendaciones estratégicas dirigidas a docentes, estudiantes, investigadores, gestores universitarios y responsables de políticas públicas. La primera recomendación consiste en comprender que la inteligencia artificial no debe asumirse con temor ni con entusiasmo acrítico. Las tecnologías inteligentes representan herramientas poderosas cuyo impacto dependerá de la manera en que las sociedades decidan implementarlas y regularlas. Por esta razón, resulta fundamental desarrollar procesos permanentes de alfabetización digital crítica orientados a comprender funcionamiento de algoritmos, plataformas y sistemas automatizados de decisión.

Para los docentes universitarios y profesionales de la educación, el principal desafío consiste en fortalecer

competencias digitales sin abandonar dimensión humanista de la enseñanza. La inteligencia artificial puede facilitar planificación académica, evaluación automatizada y personalización del aprendizaje, pero el rol del educador continúa siendo insustituible como mediador ético, orientador crítico y constructor de experiencias formativas significativas. Los docentes deben aprender a utilizar tecnologías inteligentes como herramientas complementarias capaces de potenciar creatividad, colaboración y pensamiento reflexivo dentro de los procesos educativos. Asimismo, resulta recomendable participar continuamente en programas de actualización profesional relacionados con innovación pedagógica, inteligencia artificial educativa y transformación digital.

Para los estudiantes, una recomendación esencial consiste en desarrollar autonomía intelectual frente a la creciente automatización del conocimiento. El acceso inmediato a sistemas capaces de generar textos, resolver problemas y producir contenidos académicos puede generar dependencia cognitiva si no se

acompaña de pensamiento crítico y reflexión ética. Los estudiantes deben comprender que la inteligencia artificial puede acelerar procesos de aprendizaje, pero no reemplaza capacidad humana de análisis, interpretación y creación original. Resulta fundamental utilizar herramientas inteligentes para fortalecer comprensión profunda del conocimiento y no únicamente como mecanismos de automatización académica.

Los investigadores y académicos también enfrentan importantes desafíos relacionados con ética científica e integridad académica. El uso creciente de inteligencia artificial generativa dentro de procesos investigativos exige desarrollar criterios claros sobre autoría, transparencia y responsabilidad intelectual. Se recomienda utilizar estas tecnologías como apoyo para análisis de información, organización documental y procesamiento de datos, manteniendo siempre supervisión crítica y validación humana sobre los resultados obtenidos. Asimismo, las comunidades científicas deben promover construcción de marcos

éticos internacionales orientados hacia uso responsable de inteligencia artificial dentro de investigación y producción académica.

Para las universidades y gestores institucionales, la principal recomendación consiste en diseñar estrategias integrales de transformación digital sustentadas en sostenibilidad, inclusión y gobernanza ética. La incorporación de plataformas inteligentes no debe limitarse únicamente a adquisición de herramientas tecnológicas, sino incluir políticas claras relacionadas con protección de datos, interoperabilidad institucional, formación docente y bienestar digital. Las instituciones educativas deben evitar dependencia excesiva de plataformas comerciales y promover desarrollo de ecosistemas tecnológicos abiertos, colaborativos y transparentes.

También resulta recomendable fortalecer cooperación internacional entre universidades mediante construcción de redes académicas inteligentes orientadas hacia intercambio de conocimiento, investigación conjunta y formación

interdisciplinaria. Las alianzas estratégicas entre instituciones pueden reducir desigualdades tecnológicas y fortalecer capacidades regionales de innovación educativa. Particularmente en América Latina, la cooperación Sur-Sur representa una oportunidad importante para desarrollar modelos propios de transformación digital educativa adaptados a realidades sociales y culturales específicas.

En relación con responsables de políticas públicas y organismos gubernamentales, se recomienda impulsar marcos regulatorios capaces de garantizar uso ético y democrático de la inteligencia artificial en educación. La protección de datos educativos debe considerarse prioridad estratégica debido a creciente recopilación de información académica por parte de plataformas digitales globales. Asimismo, los Estados deben promover inversión en infraestructura tecnológica, conectividad y alfabetización digital para evitar que la brecha algorítmica profundice desigualdades sociales existentes.

Otra recomendación importante consiste en fortalecer investigación interdisciplinaria relacionada con impacto social, político y cultural de la inteligencia artificial educativa. La transformación digital de la educación no puede analizarse únicamente desde perspectivas técnicas; requiere integrar aportes provenientes de pedagogía, sociología, derecho, ética, relaciones internacionales y estudios culturales. Las universidades tienen responsabilidad fundamental en producción de conocimiento crítico orientado a comprender consecuencias sociales de la automatización educativa.

La obra también permite recomendar que las instituciones educativas promuevan bienestar digital y equilibrio saludable entre conectividad tecnológica y vida personal. El crecimiento permanente de entornos virtuales y sistemas automatizados puede generar sobrecarga informacional, dependencia digital y agotamiento emocional tanto en estudiantes como en docentes. Por ello, resulta indispensable desarrollar políticas relacionadas con desconexión digital, salud

mental y uso responsable de tecnologías inteligentes dentro de comunidades académicas.

Finalmente, el principal aprendizaje derivado de esta investigación es que el futuro de la educación no depende exclusivamente de avances tecnológicos, sino de decisiones éticas, políticas y sociales relacionadas con la manera en que las sociedades desean construir sus sistemas de conocimiento. La inteligencia artificial puede contribuir significativamente al fortalecimiento de la educación global si se orienta hacia inclusión, cooperación y desarrollo humano sostenible. Sin embargo, también puede profundizar desigualdades y concentrar poder si se implementa únicamente desde lógicas comerciales o tecnocráticas.

Las redes de aprendizaje inteligente representan una oportunidad histórica para construir modelos educativos más colaborativos, flexibles y globales. No obstante, el verdadero desafío consiste en garantizar que esa transformación tecnológica permanezca siempre al servicio de las personas, la justicia cognitiva y el bienestar colectivo. La educación del futuro deberá

ser inteligente, pero también ética, democrática, humanista y profundamente comprometida con el

Educación Inteligente y Redes Globales de Aprendizaje hacia el 2050

La acelerada evolución de la inteligencia artificial, las plataformas digitales y las tecnologías inmersivas está transformando profundamente la arquitectura global de la educación. Lo que actualmente se percibe como innovación emergente podría convertirse, en pocas décadas, en la base estructural de los sistemas educativos internacionales. La educación del futuro no dependerá exclusivamente de aulas físicas, modelos curriculares rígidos o instituciones tradicionales centralizadas, sino de ecosistemas inteligentes capaces de integrar algoritmos, redes globales de conocimiento, metaversos académicos y sistemas automatizados de interacción pedagógica. Este escenario obliga a reflexionar prospectivamente sobre los posibles caminos que podrían adoptar las universidades,

gobiernos y comunidades educativas hacia los años 2035 y 2050.

La prospectiva educativa no busca predecir el futuro de manera determinista, sino construir escenarios posibles que permitan comprender tendencias tecnológicas, sociales y políticas capaces de influir sobre el desarrollo del aprendizaje global. En este contexto, la inteligencia artificial aparece como uno de los factores con mayor capacidad de transformación estructural debido a su impacto sobre producción del conocimiento, gobernanza educativa y automatización de procesos académicos. Escalona sostiene que la inteligencia artificial genera transformaciones sociales profundas que modifican dinámicas institucionales, culturales y económicas dentro de las sociedades contemporáneas (Escalona, 2025).

El presente capítulo explora cinco grandes escenarios prospectivos relacionados con el futuro de la educación inteligente: universidades autónomas con IA, soberanía educativa digital, metaverso educativo, agentes pedagógicos inteligentes y ciudadanía

algorítmica. Cada uno de estos escenarios representa oportunidades significativas para fortalecer democratización del conocimiento, cooperación internacional e innovación pedagógica, pero también plantea importantes desafíos éticos, regulatorios y sociales que deberán ser abordados estratégicamente por las instituciones educativas y los Estados.

Universidades autónomas con inteligencia artificial

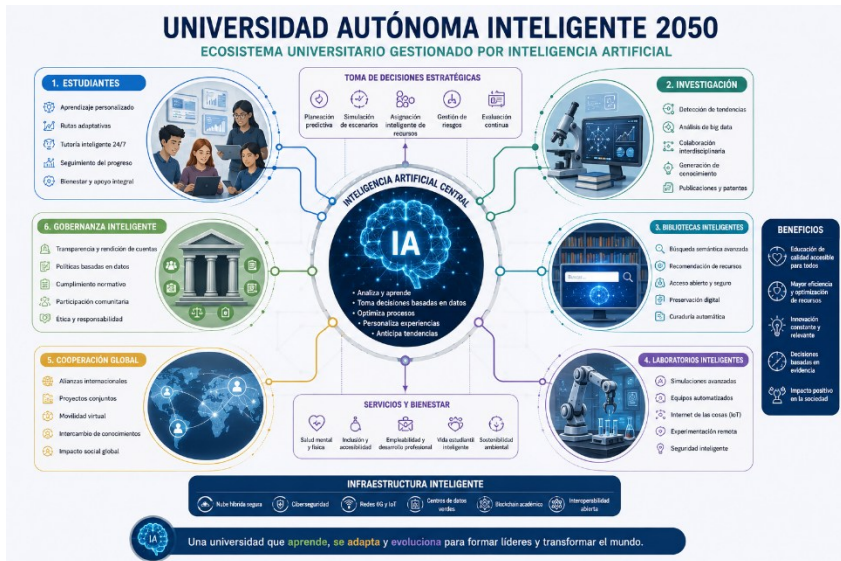
Uno de los escenarios más relevantes hacia el año 2050 corresponde al surgimiento de universidades altamente autónomas operadas parcialmente mediante inteligencia artificial avanzada. Estas instituciones podrían integrar sistemas automatizados capaces de gestionar procesos administrativos, académicos y estratégicos mediante algoritmos predictivos, plataformas inteligentes y modelos avanzados de analítica de datos.

Las universidades autónomas utilizarían inteligencia artificial para:

- Personalizar trayectorias educativas,
- Administrar recursos institucionales,
- Monitorear desempeño académico,
- Diseñar currículos dinámicos,
- Coordinar investigación internacional,
- y optimizar procesos de gobernanza universitaria.

En este escenario, los sistemas inteligentes podrían analizar permanentemente tendencias globales del mercado laboral, evolución científica y necesidades sociales para adaptar contenidos educativos casi en tiempo real. La universidad dejaría de funcionar mediante estructuras burocráticas rígidas y evolucionaría hacia ecosistemas adaptativos de aprendizaje permanente.

Barcia et al. sostienen que el futuro de la educación superior estará profundamente condicionado por la capacidad institucional para integrar inteligencia artificial dentro de procesos estratégicos de innovación académica y transformación organizacional (Barcia et al., 2024).



No obstante, este escenario también plantea interrogantes fundamentales:

- ¿Hasta qué punto deben automatizarse las decisiones universitarias?
- ¿Puede la inteligencia artificial reemplazar liderazgo humano?
- ¿Cómo evitar sesgos algorítmicos dentro de sistemas académicos automatizados?

La autonomía universitaria podría transformarse radicalmente si las plataformas tecnológicas globales

adquieren mayor capacidad de influencia sobre diseño curricular, certificación académica y circulación del conocimiento.

Soberanía educativa digital

Otro escenario prospectivo clave corresponde al concepto de soberanía educativa digital. Hacia el año 2050, los Estados y universidades enfrentarán crecientes disputas relacionadas con control de plataformas educativas, almacenamiento de datos académicos y gobernanza algorítmica internacional.

Actualmente, gran parte de la infraestructura tecnológica educativa mundial depende de corporaciones privadas globales que administran plataformas digitales, servicios en la nube y sistemas de inteligencia artificial. Esta dependencia podría profundizarse durante las próximas décadas si los países no desarrollan capacidades tecnológicas propias orientadas a garantizar autonomía digital educativa.

La soberanía educativa digital implica:

- capacidad nacional e institucional para gestionar datos académicos,
- desarrollar plataformas propias,
- regular algoritmos educativos,
- y proteger diversidad cultural y epistemológica dentro de ecosistemas globales de aprendizaje.

Jiménez-Ramos et al. sostienen que la gobernanza de datos constituye un elemento estratégico para garantizar sostenibilidad organizacional y autonomía institucional dentro de entornos digitales complejos (Jiménez-Ramos et al., 2022).

En América Latina, este escenario adquiere especial importancia debido a históricas dependencias tecnológicas y desigualdades estructurales relacionadas con infraestructura digital e innovación científica. La cooperación regional podría convertirse en un mecanismo fundamental para construir ecosistemas educativos soberanos capaces de reducir vulnerabilidad frente a monopolios tecnológicos internacionales.

MAPA GLOBAL DE SOBERANÍA EDUCATIVA DIGITAL

Comparativo entre países según su autonomía tecnológica educativa

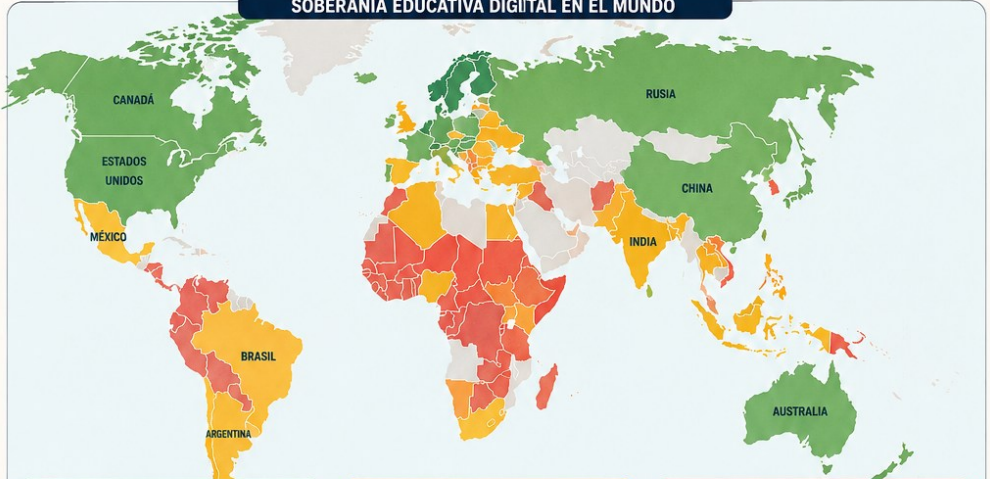


La soberanía educativa digital es la capacidad de los países para desarrollar, controlar y gobernar sus propias tecnologías, datos, plataformas y contenidos educativos, garantizando autonomía, seguridad y equidad en el acceso al conocimiento.

NIVELES DE SOBERANÍA

- ALTA SOBERANÍA**
Capacidad sólida para desarrollar y gobernar tecnologías educativas propias, con políticas y ecosistemas robustos.
- SOBERANÍA MEDIA**
Capacidades en desarrollo, con avances parciales en infraestructura, políticas y producción de tecnología educativa.
- BAJA SOBERANÍA**
Alta dependencia tecnológica externa, débil infraestructura y limitada capacidad de gobernanza de datos y plataformas.

SOBERANÍA EDUCATIVA DIGITAL EN EL MUNDO



ALTA SOBERANÍA

Países líderes en autonomía tecnológica educativa



- Finlandia
- Suecia
- Dinamarca
- Canadá
- Estonia
- Australia
- Corea del Sur
- Singapur

Características comunes

- Infraestructura digital robusta y segura
- Plataformas educativas nacionales o regionales
- Políticas claras de protección de datos educativos
- Fuerte inversión en I+D e innovación
- Ecosistemas de colaboración academia-Estado-industria

SOBERANÍA MEDIA

Países con capacidades en desarrollo y avances parciales



- Alemania
- Francia
- España
- Chile
- Brasil
- México
- Colombia
- India
- Malasia

Características comunes

- Infraestructura en crecimiento
- Dependencia parcial de plataformas externas
- Marcos regulatorios en construcción
- Inversión creciente pero desigual
- Esfuerzos de cooperación regional e internacional

BAJA SOBERANÍA

Países con alta dependencia tecnológica externa



- Nigeria
- Pakistán
- Bangladés
- Etiopía
- Guatemala
- Haití
- Yemen
- Nepal
- Rep. Centroafricana

Características comunes

- Infraestructura digital limitada e inestable
- Dependencia casi total de plataformas externas
- Débiles políticas de protección de datos
- Baja inversión en tecnología educativa
- Brechas digitales profundas y exclusión educativa

ÍNDICE DE SOBERANÍA EDUCATIVA DIGITAL (ISED)

Factores que determinan el nivel de soberanía



INFRAESTRUCTURA

Disponibilidad de conectividad, centros de datos, nube soberana y hardware.



GOBERNANZA DE DATOS

Capacidad para gestionar, proteger y regular datos educativos.



PLATAFORMAS PROPIAS

Desarrollo de plataformas educativas nacionales o regionales.



CAPITAL HUMANO

Formación avanzada en tecnología, IA y pedagogía digital.



INNOVACIÓN

Investigación, desarrollo e innovación aplicada a la educación.



COOPERACIÓN GLOBAL

Alianzas estratégicas para fortalecer capacidades tecnológicas.

RECOMENDACIONES PARA FORTALECER LA SOBERANÍA EDUCATIVA DIGITAL



Desarrollar políticas nacionales y regionales de soberanía digital educativa.



invertir en infraestructura tecnológica pública, segura y sostenible.



Promover plataformas educativas propias, abiertas e interoperables.



Fortalecer la formación docente y la alfabetización digital crítica.



Garantizar la protección de datos y la ética en el uso de IA educativa.



Impulsar la cooperación Sur-Sur y redes académicas regionales.

66

La soberanía educativa digital no es solo una cuestión tecnológica, es una condición esencial para la equidad, la democracia y el desarrollo humano sostenible.



Asimismo, la soberanía educativa digital también implica proteger pluralidad cultural y lingüística dentro de plataformas globales dominadas principalmente por contenidos anglosajones. Las universidades deberán fortalecer producción local de conocimiento y desarrollar modelos educativos adaptados a sus contextos sociales y culturales.

Metaverso educativo y aprendizaje inmersivo

Hacia el 2050, el metaverso educativo podría consolidarse como uno de los principales espacios de interacción académica global. Los avances en realidad virtual, realidad aumentada y computación inmersiva permitirán construir entornos educativos tridimensionales donde estudiantes y docentes interactúen mediante avatares digitales dentro de campus virtuales inteligentes.

El metaverso educativo transformaría profundamente:

- la experiencia pedagógica,
- la cooperación internacional,

- los modelos de evaluación,
- y las dinámicas de socialización académica.

Las clases podrían desarrollarse en laboratorios virtuales hiperrealistas, simulaciones científicas inmersivas o espacios históricos recreados digitalmente. Los estudiantes participarían en experiencias educativas multisensoriales capaces de integrar inteligencia artificial, gamificación y aprendizaje colaborativo global.

Isea et al. afirman que la inteligencia artificial está transformando enseñanza y aprendizaje mediante creación de entornos interactivos capaces de potenciar experiencias educativas dinámicas y adaptativas (Isea et al., 2024).

El metaverso educativo también facilitaría cooperación académica internacional al eliminar muchas limitaciones físicas relacionadas con movilidad y territorialidad. Universidades de distintos continentes podrían compartir campus virtuales comunes donde estudiantes colaboren simultáneamente en proyectos interdisciplinarios globales.

Sin embargo, este escenario plantea desafíos importantes:

- brecha tecnológica,
- salud mental digital,
- dependencia inmersiva,
- pérdida de interacción humana presencial,
- y protección de identidad digital.

La educación del futuro deberá equilibrar innovación inmersiva con preservación de bienestar emocional y relaciones sociales auténticas.

5.6 Agentes pedagógicos inteligentes

Otro escenario transformador corresponde al desarrollo de agentes pedagógicos inteligentes altamente avanzados. Estos sistemas funcionarían como tutores virtuales autónomos capaces de acompañar permanentemente el aprendizaje de cada estudiante mediante análisis cognitivo, adaptación emocional y comunicación personalizada.

A diferencia de los actuales chatbots educativos, los agentes pedagógicos del futuro podrían:

- interpretar emociones,
- identificar dificultades cognitivas,
- diseñar actividades adaptativas,
- generar contenidos personalizados,
- y mantener interacción continua con estudiantes durante toda su trayectoria académica.

Criollo et al. sostienen que los sistemas de tutoría inteligente representan una de las principales innovaciones contemporáneas dentro de la educación basada en inteligencia artificial (Criollo et al., 2024).

Estos agentes podrían incluso especializarse según disciplinas académicas específicas:

- tutores científicos,
- asistentes jurídicos,
- mentores médicos,
- orientadores creativos,
- o asesores de investigación.

El aprendizaje dejaría de organizarse únicamente mediante estructuras grupales homogéneas y evolucionaría hacia experiencias profundamente personalizadas.

No obstante, este escenario genera importantes debates éticos:

- ¿Puede una IA reemplazar vínculo pedagógico humano?
- ¿Qué efectos tendría dependencia emocional hacia tutores digitales?
- ¿Cómo evitar manipulación algorítmica dentro de procesos educativos?

Gutiérrez et al. sostienen que la educación universitaria debe mantener una perspectiva humanista capaz de equilibrar automatización tecnológica con desarrollo ético y bienestar integral del ser humano (Gutiérrez et al., 2025).

5.7 Ciudadanía algorítmica y educación global

Finalmente, uno de los escenarios más complejos hacia el 2050 corresponde al surgimiento de la denominada ciudadanía algorítmica. Este concepto hace referencia a sociedades donde gran parte de las decisiones sociales, educativas y administrativas estarán mediadas por algoritmos e inteligencia artificial.

La ciudadanía del futuro requerirá competencias relacionadas con:

- alfabetización algorítmica,
- ética digital,
- gobernanza tecnológica,
- protección de datos,
- y pensamiento crítico frente a automatización.

Las personas deberán comprender cómo funcionan los sistemas inteligentes que organizan acceso al conocimiento, oportunidades educativas y participación social. La educación tendrá responsabilidad fundamental en formación de ciudadanos capaces de interactuar críticamente con tecnologías avanzadas.

Céspedes y Carrillo sostienen que la inteligencia artificial plantea importantes desafíos democráticos debido a creciente influencia de algoritmos sobre procesos sociales y toma de decisiones contemporáneas (Céspedes & Carrillo, 2024).

La ciudadanía algorítmica también implica redefinir conceptos tradicionales de participación democrática, privacidad y derechos digitales. Hacia el 2050,

probablemente emerjan nuevas normativas internacionales relacionadas con:

- derechos educativos digitales,
- soberanía de datos,
- identidad virtual,
- y protección frente a discriminación algorítmica.

Las universidades tendrán un papel estratégico en formación ética y crítica de ciudadanos capaces de participar activamente dentro de sociedades altamente automatizadas.

5.8 Reflexión final prospectiva

La educación hacia el año 2050 probablemente será más inteligente, inmersiva, automatizada y global que cualquier sistema educativo conocido hasta ahora. Sin embargo, el verdadero desafío no será tecnológico, sino ético y político. La inteligencia artificial puede fortalecer democratización del conocimiento y cooperación internacional, pero también puede profundizar desigualdades, dependencia tecnológica y concentración de poder digital.

El futuro de las redes de aprendizaje inteligente dependerá de las decisiones que universidades, gobiernos y sociedades adopten durante las próximas décadas. La construcción de ecosistemas educativos sostenibles exigirá equilibrar innovación tecnológica con justicia cognitiva, bienestar humano y responsabilidad ética global.

REFERENCIAS

- Alomía, E., & Ruíz-García, F. A. (2023). *Modelo de Gobernabilidad y Gobernanza: Caso Universidad del Pacífico-Buenaventura, Valle del Cauca*. https://redcol.minciencias.gov.co/Record/RUDES2_901706447e2735597dc2d3a4a2e986a2/Details
- Alvarado-Peña, L. J., Álvarez, R. C., Sansores, E. A., Amaya, R. A., Navarrete, J. E., & Reyes, S. (2022). Gobernanza de la ciencia, tecnología e innovación universitaria en el marco de cooperación internacional en América Latina¹. *Telos*, 24(3), 698-717. <https://www.redalyc.org/journal/993/99372624018/99372624018.pdf>
- Ángel, F. É., & Forero, O. F. (2023). Valor social de la educación, políticas públicas y gobernanza educativa: Una revisión sistemática de literatura (2016-2022). *Revista CIES Escolme*, 14(1), 267-278. <http://revista.escolme.edu.co/index.php/cies/articloe/view/455>

- Ávila, J. M. (2026). Derecho humano a la desconexión digital laboral en la era de la inteligencia artificial. *Ius Comitiãlis*, 9(17), 28-39. <https://iuscomitialis.uaemex.mx/article/view/27667>
- Barcia, E., Tambaco, A., Angulo, O. G., Prado, M. E., & Valverde, N. G. (2024). Análisis de tendencias y futuro de la Inteligencia Artificial en la Educación Superior: Perspectivas y desafíos. *Ciencia Latina Revista Científica Multidisciplinar*, 8(1), 3061-3076. <https://ciencialatina.org/index.php/cienciala/article/view/9637>
- Cadenillas Albornoz, V., & Álvarez Contreras, C. D. (2025). Gobernanza educativa territorial: Revisión sistemática. *Horizontes Revista de Investigación en Ciencias de la Educación*, 9(36), 699-710. http://www.scielo.org.bo/scielo.php?pid=S2616-79642025000100699&script=sci_arttext
- Cadenillas, V., & Álvarez, C. D. (2025). *Gobernanza educativa territorial: Revisión sistemática*. <https://repositorio.cidecuador.org/jspui/handle/123456789/3580>
-

- Cañizares, Y., Ferrer, M., Espinosa, S., & Guillen Este vez, A. L. (2024). Estilos de aprendizaje y Tecnologías de la Información y la Comunicación en la Educación Superior. *Edumecentro*, 16. http://scielo.sld.cu/scielo.php?pid=S2077-28742024000100005&script=sci_arttext
- Catalán, J. P., Carvajal, A. P., Sadradín, D. R., & Yordá, C. C. (2024). Redefiniendo las competencias pedagógicas en la Educación Superior: Un enfoque chileno en la complejidad de un mundo interconectado. *European Public & Social Innovation Review*, 9, 1-15. <https://epsir.net/index.php/epsir/article/view/1069>
- Céspedes, O. Y., & Carrillo, Y. A. (2024). Democracia en riesgo: La amenaza a las libertades políticas en la era de la inteligencia artificial. *Justicia*, 29(45). <https://revistas.unisimon.edu.co/index.php/justicia/article/view/7154>
- Contreras, F., & Olaya, J. C. (2025). Filtros educativos basados en inteligencia artificial: Transformaciones en la enseñanza y la interacción docente-estudiante.

Revista Simón Rodríguez, 5(10), 225-241.

<https://revistasimonrodriguez.org/article/view/223>

Criollo, M. A., Belduma, K. Y., Guzmán, L. E., & González, J. L. (2024). Sistemas de tutoría inteligente y su aplicación en la educación. *Polo del Conocimiento*, 9(3), 1444-1554.

<https://www.polodelconocimiento.com/ojs/index.php/es/article/view/6727>

Cuadros, C., & Erasmo, J. (2024). Desafíos bioéticos en la formación médica en la era de la inteligencia artificial. *Revista San Gregorio*, 1(57), 186-198.

http://scielo.senescyt.gob.ec/scielo.php?script=sci_arttext&pid=S2528-79072024000100186

Cuenca, R. (2022). Procesos políticos y cambios educativos en América Latina: Una cuestión estructural. *Procesos políticos y cambios educativos en América Latina: una cuestión estructural*.

https://www.academia.edu/download/95877494/2022_Procesos_politicos_y_cambios_educativos.pdf

Dos Santos González, P. R. (2026). Evaluación contrafactual de las políticas educativas en

Paraguay. *Revista científica en ciencias sociales*, 8, 222.

https://scielo.iics.una.py/scielo.php?pid=S2708-04122026000100222&script=sci_arttext

Escalona, E. (2025). Inteligencia artificial y transformación social. *Revista Criterio*, 5(9), 106-124.

<https://revistacriterio.org/index.php/criterio/article/view/177>

Gutiérrez, M. V., Cerezo, B. A., Maldonado, P. R., & Carruyo, J. E. (2025). Hacia una educación universitaria humanista en la era de la inteligencia Artificial. reflexiones axiológicas contemporáneas.: Towards a humanist university education in the era of artificial intelligence. contemporary axiological reflections. *Revista Científica Multidisciplinar Gnerando*, 6(1), ág-3129.

<https://revista.gnerando.org/revista/index.php/RCMG/article/view/556>

HIDALGO, J. P., CUTIPA, A. C., & FUNES, S. O. (2025). Gestión social en políticas de alimentación escolar en América Latina: Revisión sistemática narrativa del

caso Brasil. *Revista Espacios*, 46(6), 261-273.

https://ve.scielo.org/scielo.php?pid=S0798-10152025000600261&script=sci_arttext

Isea, J., Duque, J., Piña, L., & Atencio, R. (2024). Análisis de la Inteligencia artificial en la transformación de la enseñanza y aprendizaje educativa. *Conrado*, 20(100), 179-185.

http://scielo.sld.cu/scielo.php?pid=S1990-86442024000500179&script=sci_arttext&lng=pt

Jiménez-Ramos, L. M., Villa-Garzón, F. A., & Branch-Bedoya, J. W. (2022). La gobernanza de datos en la gestión organizacional de las instituciones de educación superior: Un análisis bibliométrico. *Criterio Libre*, 20(36), e309081-e309081.

<https://revistas.unilibre.edu.co/index.php/criteriolibre/article/view/9081>

Leiva-Guerrero, M. V., & Benavides-Meneses, M. (2024). Servicios locales de educación pública: Principales tensiones y desafíos para los directores escolares. *Calidad en la Educación*, (60), 222-248.

https://www.scielo.cl/scielo.php?pid=S0718-45652024000100222&script=sci_arttext&tlng=pt

Listovsky, G., Duré, M. I., Reboiras, F., Roni, C., Rosli, N., Mur, J. A., Deza, R., Rosli, J., Fernández Cedro, M. I., & Faingold, D. (2024). Fortalecimiento del liderazgo para la gestión educativa en las Américas: Una estrategia de investigación-acción. *Revista Panamericana de Salud Pública*, 48, e27.

<https://www.scielosp.org/article/rpsp/2024.v48/e27/>

Lugo, L., & Barrera, M. (2024). Actualización sobre el concepto de brecha digital en tiempos de la inteligencia artificial: Hacia una propuesta cualitativa. *Sintaxis*, (13), 49-78.

https://www.scielo.org.mx/scielo.php?pid=S2594-16822024000200049&script=sci_arttext

MACEDO, A., AMASIFUEN, D., APOLINARIO, A., BENANCIO, C., & SANTISTEBAN, J. (2025). Inteligencia artificial en la elaboración de trabajos académicos de la educación superior. Una revisión sistemática. *Revista Espacios*, 46(4), 199-211.

https://ve.scielo.org/scielo.php?script=sci_arttext&pid=S0798-10152025000400199

Macías, R. A., Solorzano, L. R., Choez, C. J., & Blandón, B. E. (2023). La inteligencia artificial; análisis del presente y futuro en la educación superior.: Artificial intelligence; analysis of the present and future in higher education. *Revista Científica Multidisciplinar G-nerando*, 4(1).

<https://revista.gnerando.org/revista/index.php/RCMG/article/view/98>

Martínez-González, E. (2022). La gobernanza en la enseñanza: Participación social para mejorar los aprendizajes. *Revista RedCA*, 5(14), 90-117.

<https://www.redalyc.org/journal/7487/748780989007/>

Moreira-Macías, E. L. (2025). Gobernanza urbana ISO 37122: Comparativo en América Latina. *Revista Arquitectura+*, 10(20), 97-114.

<https://camjol.info/index.php/arquitectura/article/view/21416>

Murillo, A., & Mora, J. (2026). ¿ Quién aprende diseño en la era de la Inteligencia artificial? Reconfiguración del aprendizaje universitario. *Revista Holón*, 3(12), 45-61.

<https://revistas.up.ac.pa/index.php/holon/article/view/9836>

Numa-Sanjuán, N., Diaz-Guecha, L. Y., & Peñaloza-Tarazona, M. E. (2024). Importancia de la Inteligencia Artificial en la educación del siglo XXI. *AiBi Revista de Investigación, Administración e Ingeniería*, 12(2), 49-62.

<https://revistas.udes.edu.co/aibi/article/view/3776>

Pérez, A., Álvarez, R., & Rodríguez, A. (2024). Autonomía y gobernanza universitaria: Aproximaciones y desencuentros. *Revista Universidad y Sociedad*, 16(2), 194-202.

http://scielo.sld.cu/scielo.php?pid=S2218-36202024000200194&script=sci_abstract

Proaño, P. A., & Marcillo, L. E. (2024). Inteligencia artificial y aprendizaje: Artificial intelligence and learning. *Latam: revista latinoamericana de Ciencias*

Sociales y Humanidades, 5(4), 184.
<https://dialnet.unirioja.es/servlet/articulo?codigo=9709740>

Rivera, V. (2026). Desafíos ético-jurídicos de la integridad académica en la era de la inteligencia artificial. *Nomos: Procesalismo Estratégico*, 3(5), 109-127.
<https://revistanomos.uanl.mx/index.php/revista/articulo/view/48>

Rubio, B. A., Mendoza, F. S., & Castillo, C. R. (2026). Modelos de liderazgo y gestión educativa en la mejora escolar: A Systematic Review of Ibero-American Contexts. *Revista Científica Multidisciplinaria SAPIENTIAE*. ISSN: 2600-6030, 9(19), 472-495.
<https://publicacionescd.uleam.edu.ec/index.php/sapientiae/article/view/1793>

Ruiz Reynoso, A. M., Delgadillo Gómez, P., & Hernández Bonilla, B. E. (2025). Innovaciones en enseñanza y aprendizaje mediante Inteligencia Artificial en el Centro Universitario UAEM Valle de México. *RIDE*.

Revista Iberoamericana para la Investigación y el Desarrollo Educativo, 15(30).
https://www.scielo.org.mx/scielo.php?pid=S2007-74672025000100170&script=sci_arttext

Salazar, M. Y., Bautista, E. C., & Palacios, T. M. (2026). Gobernanza de la educación superior en el desarrollo de capacidades de investigación en Oaxaca. *Administración y Organizaciones*, 29(56).
<https://rayo.xoc.uam.mx/index.php/Rayo/article/view/639>

Troncoso Heredia, M. O., Dueñas Correo, Y. K., & Verdecia Carballo, E. (2023). Inteligencia artificial y educación: Nuevas relaciones en un mundo interconectado. *Revista Estudios del Desarrollo Social: Cuba y América Latina*, 11(2).
http://scielo.sld.cu/scielo.php?pid=S2308-01322023000200014&script=sci_arttext

Turruelles, M., Cano, J. L., & Merino, Y. (2024). Consideraciones teóricas sobre el concepto gobernanza educacional en el ámbito educativo cubano. *Didasc@ lia: Didáctica y Educación*, 15(6),

19-36.

<https://dialnet.unirioja.es/servlet/articulo?codigo=10045961>

Vargas Diaz, O. I., & Diaz Aránzazu, H. J. (2024). *Innovación en la gobernanza universitaria hacia una transparencia financiera y sostenibilidad efectivas en la educación superior.*

<https://repository.ucc.edu.co/server/api/core/bitstreams/720f9d72-34e6-43fb-afe9-5a9b86f3a745/content>

Zepeda Hurtado, M. E., Cardoso Espinosa, E. O., & Cortés Ruiz, J. A. (2024). Influencia de la inteligencia artificial en la educación media y superior. *RIDE. Revista Iberoamericana para la Investigación y el Desarrollo Educativo*, 14(28).

https://www.scielo.org.mx/scielo.php?pid=S2007-74672024000100679&script=sci_arttext

Zúñiga, L. M., Trujillo, P. L., Sallo, V., & Mendoza, J. S. (2026). Gobierno digital en el sector educativo: Avances, desafíos y perspectivas desde una revisión sistemática. *Revista InveCom*, 6(1).

https://ve.scielo.org/scielo.php?pid=S2739-00632026000102053&script=sci_arttext

REDES DE APRENDIZAJE INTELIGENTES

WLive
Working
EDITORIAL

Colaboración Global y Gobernanza Educativa en la Era de la Inteligencia Artificial

Redes de Aprendizaje Inteligentes explora cómo la inteligencia artificial está transformando la educación y cómo la colaboración global y una gobernanza ética e inclusiva son esenciales para construir un futuro de aprendizaje más equitativo, innovador y sostenible.

A través de un enfoque multidisciplinario, este libro ofrece marcos conceptuales, casos inspiradores y propuestas prácticas para líderes, docentes, investigadores y responsables de políticas educativas que buscan comprender y guiar el impacto de la IA en los sistemas educativos del siglo XXI.



COLABORACIÓN SIN FRONTERAS

Construye puentes entre culturas, instituciones y comunidades para co-crear conocimiento y soluciones educativas globales.



INTELIGENCIA ARTIFICIAL CON PROPÓSITO

Aprovecha el potencial de la IA para personalizar, incluir y enriquecer las experiencias de aprendizaje.



APRENDIZAJE PARA UN MUNDO SOSTENIBLE

Forma ciudadanos críticos, creativos y comprometidos con los desafíos globales.



GOBERNANZA ÉTICA E INCLUSIVA

Promueve marcos de gobernanza que aseguren transparencia, equidad y responsabilidad en el uso de la IA en educación.

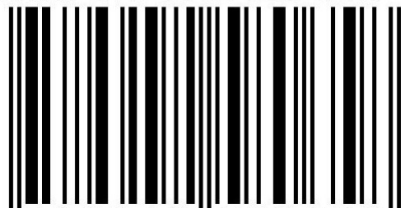
“ El futuro de la educación no se construye con tecnología, sino con personas que aprenden juntas para transformar el mundo. ”



Un llamado a educar, innovar y gobernar juntos en la era de la inteligencia artificial.



ISBN: 978-9942-580-65-8



9 789942 580658